

**WOJEWÓDZKI INSPEKTORAT OCHRONY ŚRODOWISKA
W RZESZOWIE
DELEGATURA W PRZEMYŚLU**

**KOMUNIKAT
O stanie zanieczyszczenia powietrza atmosferycznego na
terenie dzielnicy mieszkaniowej Przemyśl – Zasanie
W 2000 roku.**

Autor opracowania:
Tomasz Kobus

Przemyśl, luty 2001 rok

Komunikat o stanie zanieczyszczenia powietrza atmosferycznego na terenie dzielnicy mieszkaniowej Przemysła - Zasanie w 2000r.

Krajowa sieć stacji podstawowych monitoringu zanieczyszczeń powietrza atmosferycznego jest elementem Państwowego Monitoringu Środowiska utworzonego na podstawie ustawy o Inspekcji Ochrony Środowiska z dnia 20 lipca 1991r. Zadaniem sieci podstawowej jest dostarczanie organom administracji państwowej, rządowej i samorządowej oraz społeczeństwu informacji o stężeniach wybranych zanieczyszczeń powietrza w kraju i obserwowanych trendach zmian stężeń.

W 2000 roku przemyska Delegatura Wojewódzkiego Inspektoratu Ochrony Środowiska w Rzeszowie kontynuowała badania stanu powietrza atmosferycznego na terenie dzielnicy mieszkaniowej Przemysła. Pomiarów prowadzono na stacji pomiarowej typu S*) zlokalizowanej przy ulicy Dolińskiego. Dane otrzymywane z tego typu stacji dostarczają informacji o średnich stężeniach zanieczyszczeń w gęsto zaludnionych dzielnicach miasta. Zakres prowadzonych pomiarów obejmuje stężenia trzech substancji: dwutlenku azotu, dwutlenku siarki i pyłu zawieszonego PM 10, a otrzymane wyniki uznaje się za reprezentatywne dla dzielnicy mieszkaniowej Przemysł - Zasanie.

Zmierzone stężenia powyższych zanieczyszczeń zinterpretowano w oparciu o wartości dopuszczalne określone w załączniku nr 1 do rozporządzenia Ministra Ochrony Środowiska, Zasobów Naturalnych i Leśnictwa z dnia 28 kwietnia 1998r., Dziennik Ustaw Rzeczypospolitej Polskiej nr 55.

Wartości dopuszczalne wynoszą:

	Stężenie średniodobowe D24 [$\mu\text{g}/\text{m}^3$]	Stężenie średnioroczne Da [$\mu\text{g}/\text{m}^3$]
dwutlenek azotu	150.0	40.0
dwutlenek siarki	150.0	40.0
pył zawieszony PM 10	125.0	50.0

Pomiary wykonywane były metodami manualnymi. Poboru prób dla określenia zawartości dwutlenku azotu i dwutlenku siarki dokonywano przy użyciu dwóch aspiratorów AGP-24. Przywiezione próby poddawano analizie w laboratorium według obowiązujących metod:

- stężenie SO_2 metodą p-rozanilinową,

- stężenie NO_2 zmodyfikowana metodą Saltzmana z arseninem sodu i NaOH.

Zawartość pyłu zawieszonego określano metodą wagową, a do poboru prób używano pyłomierza PM 10 firmy Staplex.

Dwutlenek azotu

Średnioroczne stężenie dwutlenku azotu określone w 2000 r. wyniosło $4,73 \mu\text{g}/\text{m}^3$, co stanowiło 11,83 % stężenia dopuszczalnego ($\text{Da}=40 \mu\text{g}/\text{m}^3$). Rozpatrując stężenie NO_2 w sezonie letnim (16 kwietnia – 15 października) i w sezonie zimowym (1 stycznia – 15 kwietnia i 16 października – 31 grudnia) zaobserwowano nieznaczne różnice w zmierzonych stężeniach. Wyniosły one odpowiednio $6,69 \mu\text{g}/\text{m}^3$ zimą i $2,76 \mu\text{g}/\text{m}^3$ latem.

Dopuszczalne stężenie średniodobowe D_{24} wynosi $150 \mu\text{g}/\text{m}^3$. Zaobserwowane stężenia średniodobowe były znacznie niższe od dopuszczalnego, a maksymalne zmierzone w dniu 2000.08.13 stężenie, wyniosło $37.14 \mu\text{g}/\text{m}^3$ (24.76 % D_{24}).

Średnie miesięczne stężenie dwutlenku azotu zamieszczono w *tabeli nr 1*, w *tabelach 2-13* umieszczono wyniki stężeń średniodobowych, a na *wykresie nr 1* czasowy przebieg 24 godzinowego stężenia w okresie od 1 stycznia do 31 grudnia 2000r.

Dwutlenek siarki

Dla miesięcy letnich średnie stężenie dwutlenku siarki było poniżej progu oznaczalności, natomiast dla miesięcy zimowych wyniosło $1,07 \mu\text{g}/\text{m}^3$ co stanowiło 2,68% wartości dopuszczalnej ($Da=40 \mu\text{g}/\text{m}^3$). Średnie roczne stężenie dwutlenku siarki wyniosło $0,54 \mu\text{g}/\text{m}^3$, co stanowiło 1,34% wartości dopuszczalnej ($Da=40 \mu\text{g}/\text{m}^3$).

Maksymalne stężenie średniodobowe wyniosło w dniu 1.01.2000 r. wyniosło $18,80 \mu\text{g}/\text{m}^3$ i stanowiło to 12,53% wartości dopuszczalnej D_{24} .

Średnie miesięczne stężenie dwutlenku siarki zamieszczono w *tabeli nr 1*, w *tabelach 2-13* umieszczono wyniki stężeń średniodobowych, a na *wykresie nr 2* czasowy przebieg 24 godzinowego w okresie od 1 stycznia 2000 do 31 grudnia 2000r.

Pył zawieszony

Średnioroczne stężenie pyłu zawieszonego wyniosło w 2000 roku $55,81 \mu\text{g}/\text{m}^3$ co stanowiło 111,63 % stężenia dopuszczalnego. Analizując stężenie pyłu zawieszonego w odniesieniu do okresu letniego i zimowego zauważono różnicę stężeń.

W 2000r. na okres letni średnie stężenie wyniosło $68,90 \mu\text{g}/\text{m}^3$ na 78 pomiarów, natomiast w okresie zimowym średnie stężenie wyniosło $63,20 \mu\text{g}/\text{m}^3$ na 73 pomiarów.

Średniodobowe maksymalne stężenie wyniosło w dniu 1.01.2000r. $153 \mu\text{g}/\text{m}^3$, co stanowiło 122,40 % stężenia dopuszczalnego.

Wyniki uśrednione stężenia pyłu zawieszonego w poszczególnych miesiącach 2000 roku przedstawiono w *tabeli nr 1*, w *tabelach 2-13* umieszczono wyniki stężeń średniodobowych a na *wykresie nr 3* przedstawiono je graficznie.

Tabela nr 1.

**Średnie stężenia zanieczyszczeń powietrza za rok 2000r. na stacji monitoringu
w Przemysłu przy ul. Dolińskiego.**

Miesiąc	Średnie stężenie w $\mu\text{g}/\text{m}^3$		
	Dwutlenek azotu	Dwutlenek siarki	Pył zawieszony PM10
Styczeń	9,74	6,32	65,75
Luty	4,43	0,00	51,64
Marzec	4,91	0,00	58,52
Kwiecień	4,32	0,00	73,35
Maj	3,77	0,00	50,27
Czerwiec	2,55	0,00	39,19
Lipiec	1,52	0,00	35,42
Sierpień	2,52	0,00	47,52
Wrzesień	1,19	0,00	49,64
Październik	5,76	0,00	85,26
Listopad	8,42	0,00	77,35
Grudzień	7,48	0,00	72,35
ROK	4,73	0,54	55,81
LATO	2,76	0,00	48,90
ZIMA	6,69	1,07	63,20
Liczba pomiarów			
ROK	365	365	151
LATO	182	182	78
ZIMA	183	183	73

*) Stacja Typu S – stanowiska zlokalizowane w rejonach o dużej gęstości zaludnienia większej niż średnia w mieście), gdzie stężenie danego zanieczyszczenia można traktować jako średnie dla gęsto zaludnionych obszarów miasta.

**) stężenie pyłu o średnicy aerodynamicznej ziaren do 10 μm . (PM10) mierzone metodą wagową z separacją frakcji lub metodami uznanymi za równorzędne.

Tabela nr 2

Wyniki pomiaru stężeń: dwutlenku azotu, dwutlenku siarki i pyłu zawieszonego PM10 uzyskane ze stacji monitoringu zlokalizowanej przy ul. Dolińskiego 4 w Przemyśle w styczniu 2000r

Data ekspozycji	Stężenie		
	NO ₂	SO ₂	pył zawieszony PM10
	µg/m ³	µg/m ³	µg/m ³
2000-01-01	26,3	18,8	153
2000-01-02	26,3	18,8	-
2000-01-03	15,1	13,3	44
2000-01-04	12,4	7,4	-
2000-01-05	6,9	5,3	38
2000-01-06	7,2	< Granicy	-
2000-01-07	8,6	6,7	40
2000-01-08	8,6	6,7	-
2000-01-09	8,5	7	56
2000-01-10	4,3	< Granicy	-
2000-01-11	10,5	5	136
2000-01-12	17,5	6,8	-
2000-01-13	21,6	9,2	112
2000-01-14	26,1	16	-
2000-01-15	13,3	15,5	95
2000-01-16	11,5	7,1	-
2000-01-17	< Granicy	< Granicy	34
2000-01-18	< Granicy	< Granicy	-
2000-01-19	< Granicy	< Granicy	34
2000-01-20	< Granicy	< Granicy	-
2000-01-21	< Granicy	< Granicy	63
2000-01-22	26,7	< Granicy	-
2000-01-23	11,1	11,5	32
2000-01-24	10,5	7,2	-
2000-01-25	< Granicy	9,2	88
2000-01-26	< Granicy	10,3	-
2000-01-27	8,1	7,3	56
2000-01-28	14	6,8	-
2000-01-29	6,7	< Granicy	50
2000-01-30	< Granicy	< Granicy	-
2000-01-31	< Granicy	< Granicy	21

Badania pyłu zawieszonego PM10 prowadzone były co drugi dzień, w nieparzyste dni tygodnia.

Określenie „< Granicy” oznacza że wynik pomiaru jest poniżej granicy oznaczalności i wynosi on od 13.01.2000 dla NO₂ i SO₂ 6,2 µg/m³ (do 13.01.2000 wynosił 3,1 µg/m³)

Określenie „Awaria” oznacza awarię pyłomierza lub brak prądu.

Tabela nr 3

Wyniki pomiaru stężeń: dwutlenku azotu, dwutlenku siarki i pyłu zawieszonego PM10 uzyskane ze stacji monitoringu zlokalizowanej przy ul. Dolińskiego 4 w Przemyśle w lutym 2000r

Data ekspozycji	Stężenie		
	NO ₂	SO ₂	pył zawieszony PM10
	µg/m ³	µg/m ³	µg/m ³
2000-02-01	< Granicy	< Granicy	50
2000-02-02	6,6	< Granicy	-
2000-02-03	< Granicy	< Granicy	26
2000-02-04	7,7	< Granicy	-
2000-02-05	< Granicy	< Granicy	42
2000-02-06	6,7	< Granicy	-
2000-02-07	< Granicy	< Granicy	66
2000-02-08	7,3	< Granicy	-
2000-02-09	< Granicy	< Granicy	44
2000-02-10	8,4	< Granicy	-
2000-02-11	< Granicy	< Granicy	Awaria
2000-02-12	8,6	< Granicy	-
2000-02-13	8	< Granicy	51
2000-02-14	7,2	< Granicy	-
2000-02-15	< Granicy	< Granicy	47
2000-02-16	< Granicy	< Granicy	-
2000-02-17	8,8	< Granicy	41
2000-02-18	10,4	< Granicy	-
2000-02-19	9,1	< Granicy	72
2000-02-20	6,7	< Granicy	-
2000-02-21	< Granicy	< Granicy	56
2000-02-22	< Granicy	< Granicy	-
2000-02-23	8,8	< Granicy	92
2000-02-24	< Granicy	< Granicy	-
2000-02-25	14,6	< Granicy	57
2000-02-26	< Granicy	< Granicy	-
2000-02-27	9,6	< Granicy	7
2000-02-28	< Granicy	< Granicy	-
2000-02-29	< Granicy	< Granicy	72

Badania pyłu zawieszonego PM10 prowadzone były co drugi dzień, w nieparzyste dni tygodnia.

Określenie „< Granicy” oznacza że wynik pomiaru jest poniżej granicy oznaczalności i wynosi on dla NO₂ i SO₂ 6,2 µg/m³.

Określenie „Awaria” oznacza awarię pyłomierza lub brak prądu.

Tabela nr 4

Wyniki pomiaru stężeń: dwutlenku azotu, dwutlenku siarki i pyłu zawieszonego PM10 uzyskane ze stacji monitoringu zlokalizowanej przy ul. Dolińskiego 4 w Przemyśle w marcu 2000r

Data ekspozycji	Stężenie		
	NO ₂	SO ₂	pył zawieszony PM10
	µg/m ³	µg/m ³	µg/m ³
2000-03-01	13,6	< Granicy	67,40
2000-03-02	< Granicy	< Granicy	-
2000-03-03	< Granicy	< Granicy	48,23
2000-03-04	< Granicy	< Granicy	-
2000-03-05	< Granicy	< Granicy	74,18
2000-03-06	< Granicy	< Granicy	-
2000-03-07	< Granicy	< Granicy	46,42
2000-03-08	< Granicy	< Granicy	-
2000-03-09	6,4	< Granicy	14,92
2000-03-10	< Granicy	< Granicy	-
2000-03-11	7	< Granicy	29,05
2000-03-12	10,2	< Granicy	-
2000-03-13	9,6	< Granicy	87,35
2000-03-14	< Granicy	< Granicy	-
2000-03-15	< Granicy	< Granicy	26,34
2000-03-16	< Granicy	< Granicy	-
2000-03-17	< Granicy	< Granicy	36,88
2000-03-18	7,2	< Granicy	-
2000-03-19	< Granicy	< Granicy	41,44
2000-03-20	< Granicy	< Granicy	-
2000-03-21	< Granicy	< Granicy	69,88
2000-03-22	< Granicy	< Granicy	-
2000-03-23	11,3	< Granicy	82,58
2000-03-24	8,3	< Granicy	-
2000-03-25	8,7	< Granicy	140,65
2000-03-26	9,4	< Granicy	-
2000-03-27	17,6	< Granicy	76,91
2000-03-28	< Granicy	< Granicy	-
2000-03-29	10,6	< Granicy	58,89
2000-03-30	9,8	< Granicy	-
2000-03-31	22,4	< Granicy	35,20

Badania pyłu zawieszonego PM10 prowadzone były co drugi dzień, w nieparzyste dni tygodnia.

Określenie „< Granicy” oznacza że wynik pomiaru jest poniżej granicy oznaczalności i wynosi on dla NO₂ i SO₂ 6,2 µg/m³.

Określenie „Awaria” oznacza awarię pyłomierza lub brak prądu.

Tabela nr 5

Wyniki pomiaru stężeń: dwutlenku azotu, dwutlenku siarki i pyłu zawieszonego PM10 uzyskane ze stacji monitoringu zlokalizowanej przy ul. Dolińskiego 4 w Przemyśle w kwietniu 2000r

Data ekspozycji	Stężenie		
	NO ₂	SO ₂	pył zawieszony PM10
	µg/m ³	µg/m ³	µg/m ³
2000-04-01	13,6	< Granicy	6,13
2000-04-02	< Granicy	< Granicy	-
2000-04-03	< Granicy	< Granicy	60,98
2000-04-04	< Granicy	< Granicy	-
2000-04-05	< Granicy	< Granicy	42,06
2000-04-06	< Granicy	< Granicy	-
2000-04-07	< Granicy	< Granicy	39,33
2000-04-08	< Granicy	< Granicy	-
2000-04-09	6,4	< Granicy	84,86
2000-04-10	< Granicy	< Granicy	-
2000-04-11	7	< Granicy	100,06
2000-04-12	10,2	< Granicy	-
2000-04-13	9,6	< Granicy	47,02
2000-04-14	< Granicy	< Granicy	-
2000-04-15	< Granicy	< Granicy	132,08
2000-04-16	< Granicy	< Granicy	-
2000-04-17	< Granicy	< Granicy	87,65
2000-04-18	7,2	< Granicy	-
2000-04-19	< Granicy	< Granicy	141,80
2000-04-20	< Granicy	< Granicy	-
2000-04-21	< Granicy	< Granicy	Awaria
2000-04-22	< Granicy	< Granicy	-
2000-04-23	11,3	< Granicy	Awaria
2000-04-24	8,3	< Granicy	-
2000-04-25	8,7	< Granicy	54,82
2000-04-26	9,4	< Granicy	-
2000-04-27	17,6	< Granicy	69,95
2000-04-28	< Granicy	< Granicy	-
2000-04-29	10,6	< Granicy	86,87
2000-04-30	9,8	< Granicy	-

Badania pyłu zawieszonego PM10 prowadzone były co drugi dzień, w nieparzyste dni tygodnia.

Określenie „< Granicy” oznacza że wynik pomiaru jest poniżej granicy oznaczalności i wynosi on dla NO₂ i SO₂ 6,2 µg/m³.

Określenie „Awaria” oznacza awarię pyłomierza lub brak prądu.

Tabela nr 6

Wyniki pomiaru stężeń: dwutlenku azotu, dwutlenku siarki i pyłu zawieszonego PM10 uzyskane ze stacji monitoringu zlokalizowanej przy ul. Dolińskiego 4 w Przemysłu w maju 2000r

Data ekspozycji	Stężenie		
	NO ₂	SO ₂	pył zawieszony PM10
	µg/m ³	µg/m ³	µg/m ³
2000-05-01	< Granicy	< Granicy	63,47
2000-05-02	6,2	< Granicy	-
2000-05-03	10,5	< Granicy	76,52
2000-05-04	10,5	< Granicy	-
2000-05-05	8,2	< Granicy	80,98
2000-05-06	< Granicy	< Granicy	-
2000-05-07	< Granicy	< Granicy	66,73
2000-05-08	< Granicy	< Granicy	-
2000-05-09	7,1	< Granicy	79,45
2000-05-10	< Granicy	< Granicy	-
2000-05-11	< Granicy	< Granicy	64,79
2000-05-12	< Granicy	< Granicy	-
2000-05-13	8	< Granicy	47,32
2000-05-14	< Granicy	< Granicy	-
2000-05-15	7,1	< Granicy	15,14
2000-05-16	< Granicy	< Granicy	-
2000-05-17	7,2	< Granicy	Awaria
2000-05-18	14,3	< Granicy	-
2000-05-19	< Granicy	< Granicy	42,04
2000-05-20	< Granicy	< Granicy	-
2000-05-21	6,4	< Granicy	24,30
2000-05-22	< Granicy	< Granicy	-
2000-05-23	< Granicy	< Granicy	29,13
2000-05-24	< Granicy	< Granicy	-
2000-05-25	6,6	< Granicy	50,65
2000-05-26	6,5	< Granicy	-
2000-05-27	8,4	< Granicy	59,71
2000-05-28	9,8	< Granicy	-
2000-05-29	< Granicy	< Granicy	24,49
2000-05-30	< Granicy	< Granicy	-
2000-05-31	< Granicy	< Granicy	29,38

Badania pyłu zawieszonego PM10 prowadzone były co drugi dzień, w nieparzyste dni tygodnia.

Określenie „< Granicy” oznacza że wynik pomiaru jest poniżej granicy oznaczalności i wynosi on dla NO₂ i SO₂ 6,2 µg/m³.

Określenie „Awaria” oznacza awarię pyłomierza lub brak prądu.

Tabela nr 7

Wyniki pomiaru stężeń: dwutlenku azotu, dwutlenku siarki i pyłu zawieszonego PM10 uzyskane ze stacji monitoringu zlokalizowanej przy ul. Dolińskiego 4 w Przemyśle w czerwcu 2000r

Data ekspozycji	Stężenie		
	NO ₂	SO ₂	pył zawieszony PM10
	µg/m ³	µg/m ³	µg/m ³
2000-06-01	< Granicy	< Granicy	29,13
2000-06-02	9,6	< Granicy	-
2000-06-03	8,5	< Granicy	48,45
2000-06-04	< Granicy	< Granicy	-
2000-06-05	6,9	< Granicy	55,62
2000-06-06	< Granicy	< Granicy	-
2000-06-07	< Granicy	< Granicy	26,04
2000-06-08	6,8	< Granicy	-
2000-06-09	9,6	< Granicy	55,61
2000-06-10	9,2	< Granicy	-
2000-06-11	< Granicy	< Granicy	63,39
2000-06-12	9,1	< Granicy	-
2000-06-13	< Granicy	< Granicy	Awaria
2000-06-14	9,2	< Granicy	-
2000-06-15	< Granicy	< Granicy	24,03
2000-06-16	< Granicy	< Granicy	-
2000-06-17	< Granicy	< Granicy	17,19
2000-06-18	< Granicy	< Granicy	-
2000-06-19	< Granicy	< Granicy	29,12
2000-06-20	7,6	< Granicy	-
2000-06-21	< Granicy	< Granicy	69,05
2000-06-22	< Granicy	< Granicy	-
2000-06-23	< Granicy	< Granicy	37,70
2000-06-24	< Granicy	< Granicy	-
2000-06-25	< Granicy	< Granicy	11,41
2000-06-26	< Granicy	< Granicy	-
2000-06-27	< Granicy	< Granicy	Awaria
2000-06-28	< Granicy	< Granicy	-
2000-06-29	< Granicy	< Granicy	42,78
2000-06-30	< Granicy	< Granicy	-

Badania pyłu zawieszonego PM10 prowadzone były co drugi dzień, w nieparzyste dni tygodnia.

Określenie „< Granicy” oznacza że wynik pomiaru jest poniżej granicy oznaczalności i wynosi on dla NO₂ i SO₂ 6,2 µg/m³.

Określenie „Awaria” oznacza awarię pyłomierza lub brak prądu.

Tabela nr 8

Wyniki pomiaru stężeń: dwutlenku azotu, dwutlenku siarki i pyłu zawieszonego PM10 uzyskane ze stacji monitoringu zlokalizowanej przy ul. Dolińskiego 4 w Przemyślu w lipcu 2000r

Data ekspozycji	Stężenie		
	NO ₂	SO ₂	pył zawieszony PM10
	µg/m ³	µg/m ³	µg/m ³
2000-07-01	< Granicy	< Granicy	45,13
2000-07-02	< Granicy	< Granicy	-
2000-07-03	< Granicy	< Granicy	46,21
2000-07-04	< Granicy	< Granicy	-
2000-07-05	< Granicy	< Granicy	22,82
2000-07-06	< Granicy	< Granicy	-
2000-07-07	< Granicy	< Granicy	74,68
2000-07-08	< Granicy	< Granicy	-
2000-07-09	< Granicy	< Granicy	13,01
2000-07-10	< Granicy	< Granicy	-
2000-07-11	< Granicy	< Granicy	39,18
2000-07-12	< Granicy	< Granicy	-
2000-07-13	8	< Granicy	31,54
2000-07-14	< Granicy	< Granicy	-
2000-07-15	< Granicy	< Granicy	36,75
2000-07-16	< Granicy	< Granicy	-
2000-07-17	< Granicy	< Granicy	17,94
2000-07-18	< Granicy	< Granicy	-
2000-07-19	< Granicy	< Granicy	Awaria
2000-07-20	< Granicy	< Granicy	-
2000-07-21	8,4	< Granicy	Awaria
2000-07-22	15,8	< Granicy	-
2000-07-23	< Granicy	< Granicy	46,58
2000-07-24	15	< Granicy	-
2000-07-25	< Granicy	< Granicy	49,97
2000-07-26	< Granicy	< Granicy	-
2000-07-27	< Granicy	< Granicy	31,54
2000-07-28	< Granicy	< Granicy	-
2000-07-29	< Granicy	< Granicy	11,91
2000-07-30	< Granicy	< Granicy	-
2000-07-31	< Granicy	< Granicy	28,68

Badania pyłu zawieszonego PM10 prowadzone były co drugi dzień, w nieparzyste dni tygodnia.

Określenie „< Granicy” oznacza że wynik pomiaru jest poniżej granicy oznaczalności i wynosi on dla NO₂ i SO₂ 6,2 µg/m³.

Określenie „Awaria” oznacza awarię pyłomierza lub brak prądu.

Tabela nr 9

Wyniki pomiaru stężeń: dwutlenku azotu, dwutlenku siarki i pyłu zawieszonego PM10 uzyskane ze stacji monitoringu zlokalizowanej przy ul. Dolińskiego 4 w Przemysłu w sierpniu 2000r

Data ekspozycji	Stężenie		
	NO ₂	SO ₂	pył zawieszony PM10
	µg/m ³	µg/m ³	µg/m ³
2000-08-01	< Granicy	< Granicy	44,22
2000-08-02	< Granicy	< Granicy	-
2000-08-03	< Granicy	< Granicy	57,87
2000-08-04	< Granicy	< Granicy	-
2000-08-05	< Granicy	< Granicy	41,19
2000-08-06	< Granicy	< Granicy	-
2000-08-07	< Granicy	< Granicy	Awaria
2000-08-08	Awaria	Awaria	-
2000-08-09	< Granicy	< Granicy	42,33
2000-08-10	< Granicy	< Granicy	-
2000-08-11	< Granicy	< Granicy	47,58
2000-08-12	< Granicy	< Granicy	-
2000-08-13	37,14	< Granicy	40,77
2000-08-14	< Granicy	< Granicy	-
2000-08-15	< Granicy	< Granicy	13,83
2000-08-16	< Granicy	< Granicy	-
2000-08-17	< Granicy	< Granicy	55,00
2000-08-18	< Granicy	< Granicy	-
2000-08-19	10,4	< Granicy	86,35
2000-08-20	9	< Granicy	-
2000-08-21	10,7	< Granicy	87,58
2000-08-22	< Granicy	< Granicy	-
2000-08-23	8,4	< Granicy	38,54
2000-08-24	< Granicy	< Granicy	-
2000-08-25	< Granicy	< Granicy	30,36
2000-08-26	< Granicy	< Granicy	-
2000-08-27	< Granicy	< Granicy	22,98
2000-08-28	< Granicy	< Granicy	-
2000-08-29	< Granicy	< Granicy	59,06
2000-08-30	< Granicy	< Granicy	-
2000-08-31	< Granicy	< Granicy	45,18

Badania pyłu zawieszonego PM10 prowadzone były co drugi dzień, w nieparzyste dni tygodnia.

Określenie „< Granicy” oznacza że wynik pomiaru jest poniżej granicy oznaczalności i wynosi on dla NO₂ i SO₂ 6,2 µg/m³.

Określenie „Awaria” oznacza awarię pyłomierza lub brak prądu.

Tabela nr 10

Wyniki pomiaru stężeń: dwutlenku azotu, dwutlenku siarki i pyłu zawieszonego PM10 uzyskane ze stacji monitoringu zlokalizowanej przy ul. Dolińskiego 4 w Przemysłu we wrześniu 2000r

Data ekspozycji	Stężenie		
	NO ₂	SO ₂	pył zawieszony PM10
	µg/m ³	µg/m ³	µg/m ³
2000-09-01	< Granicy	< Granicy	37,08
2000-09-02	< Granicy	< Granicy	-
2000-09-03	< Granicy	< Granicy	Awaria
2000-09-04	< Granicy	< Granicy	-
2000-09-05	< Granicy	< Granicy	36,99
2000-09-06	< Granicy	< Granicy	-
2000-09-07	< Granicy	< Granicy	38,41
2000-09-08	< Granicy	< Granicy	-
2000-09-09	< Granicy	< Granicy	74,01
2000-09-10	< Granicy	< Granicy	-
2000-09-11	< Granicy	< Granicy	74,77
2000-09-12	< Granicy	< Granicy	-
2000-09-13	< Granicy	< Granicy	70,81
2000-09-14	< Granicy	< Granicy	-
2000-09-15	< Granicy	< Granicy	52,51
2000-09-16	6,5	< Granicy	-
2000-09-17	< Granicy	< Granicy	17,38
2000-09-18	< Granicy	< Granicy	-
2000-09-19	< Granicy	< Granicy	30,26
2000-09-20	< Granicy	< Granicy	-
2000-09-21	< Granicy	< Granicy	40,02
2000-09-22	< Granicy	< Granicy	-
2000-09-23	< Granicy	< Granicy	36,25
2000-09-24	< Granicy	< Granicy	-
2000-09-25	8	< Granicy	64,54
2000-09-26	< Granicy	< Granicy	-
2000-09-27	< Granicy	< Granicy	Awaria
2000-09-28	< Granicy	< Granicy	-
2000-09-29	10,7	< Granicy	72,20
2000-09-30	10,4	< Granicy	-

Badania pyłu zawieszonego PM10 prowadzone były co drugi dzień, w nieparzyste dni tygodnia.

Określenie „< Granicy” oznacza że wynik pomiaru jest poniżej granicy oznaczalności i wynosi on dla NO₂ i SO₂ 6,2 µg/m³.

Określenie „Awaria” oznacza awarię pyłomierza lub brak prądu.

Tabela nr 11

Wyniki pomiaru stężeń: dwutlenku azotu, dwutlenku siarki i pyłu zawieszonego PM10 uzyskane ze stacji monitoringu zlokalizowanej przy ul. Dolińskiego 4 w Przemysłu w październiku 2000r

Data ekspozycji	Stężenie		
	NO ₂	SO ₂	pył zawieszony PM10
	µg/m ³	µg/m ³	µg/m ³
2000-10-01	7,4	< Granicy	51,27
2000-10-02	< Granicy	< Granicy	-
2000-10-03	10,8	< Granicy	88,96
2000-10-04	6,4	< Granicy	-
2000-10-05	< Granicy	< Granicy	115,55
2000-10-06	< Granicy	< Granicy	-
2000-10-07	10,4	< Granicy	Awaria
2000-10-08	< Granicy	< Granicy	-
2000-10-09	< Granicy	< Granicy	Awaria
2000-10-10	6,4	< Granicy	-
2000-10-11	< Granicy	< Granicy	Awaria
2000-10-12	6,4	< Granicy	-
2000-10-13	< Granicy	< Granicy	Awaria
2000-10-14	10,7	< Granicy	-
2000-10-15	10	< Granicy	Awaria
2000-10-16	< Granicy	< Granicy	-
2000-10-17	8,9	< Granicy	Awaria
2000-10-18	8	< Granicy	-
2000-10-19	< Granicy	< Granicy	Awaria
2000-10-20	19,6	< Granicy	-
2000-10-21	18,5	< Granicy	Awaria
2000-10-22	11,6	< Granicy	-
2000-10-23	17,6	< Granicy	Awaria
2000-10-24	9,5	< Granicy	-
2000-10-25	< Granicy	< Granicy	Awaria
2000-10-26	< Granicy	< Granicy	-
2000-10-27	< Granicy	< Granicy	Awaria
2000-10-28	9,3	< Granicy	-
2000-10-29	7,1	< Granicy	Awaria
2000-10-30	< Granicy	< Granicy	-
2000-10-31	< Granicy	< Granicy	Awaria

Badania pyłu zawieszonego PM10 prowadzone były co drugi dzień, w nieparzyste dni tygodnia.

Określenie „< Granicy” oznacza że wynik pomiaru jest poniżej granicy oznaczalności i wynosi on dla NO₂ i SO₂ 6,2 µg/m³.

Określenie „Awaria” oznacza awarię pyłomierza lub brak prądu.

Tabela nr 12

Wyniki pomiaru stężeń: dwutlenku azotu, dwutlenku siarki i pyłu zawieszonego PM10 uzyskane ze stacji monitoringu zlokalizowanej przy ul. Dolińskiego 4 w Przemyśle w listopadzie 2000r

Data ekspozycji	Stężenie		
	NO ₂	SO ₂	pył zawieszony PM10
	µg/m ³	µg/m ³	µg/m ³
2000-11-01	< Granicy	< Granicy	Awaria
2000-11-02	< Granicy	< Granicy	-
2000-11-03	8,3	< Granicy	Awaria
2000-11-04	15,5	< Granicy	-
2000-11-05	< Granicy	< Granicy	Awaria
2000-11-06	14	< Granicy	-
2000-11-07	7,4	< Granicy	Awaria
2000-11-08	< Granicy	< Granicy	-
2000-11-09	< Granicy	< Granicy	Awaria
2000-11-10	9	< Granicy	-
2000-11-11	6,8	< Granicy	Awaria
2000-11-12	7,9	< Granicy	-
2000-11-13	11,6	< Granicy	Awaria
2000-11-14	7,1	< Granicy	-
2000-11-15	13,4	< Granicy	Awaria
2000-11-16	10,8	< Granicy	-
2000-11-17	11,9	< Granicy	Awaria
2000-11-18	9,1	< Granicy	-
2000-11-19	7,5	< Granicy	Awaria
2000-11-20	10	< Granicy	-
2000-11-21	10,6	< Granicy	Awaria
2000-11-22	12,8	< Granicy	-
2000-11-23	8,5	< Granicy	Awaria
2000-11-24	11,5	< Granicy	-
2000-11-25	10,9	< Granicy	73,09
2000-11-26	9,7	< Granicy	-
2000-11-27	7,5	< Granicy	74,96
2000-11-28	10,1	< Granicy	-
2000-11-29	12,9	< Granicy	84,00
2000-11-30	7,7	< Granicy	-

Badania pyłu zawieszonego PM10 prowadzone były co drugi dzień, w nieparzyste dni tygodnia.

Określenie „< *Granicy*” oznacza że wynik pomiaru jest poniżej granicy oznaczalności i wynosi on dla NO₂ i SO₂ 6,2 µg/m³.

Określenie „Awaria” oznacza awarię pyłomierza lub brak prądu.

Tabela nr 13

Wyniki pomiaru stężeń: dwutlenku azotu, dwutlenku siarki i pyłu zawieszonego PM10 uzyskane ze stacji monitoringu zlokalizowanej przy ul. Dolińskiego 4 w Przemysłu w grudniu 2000r

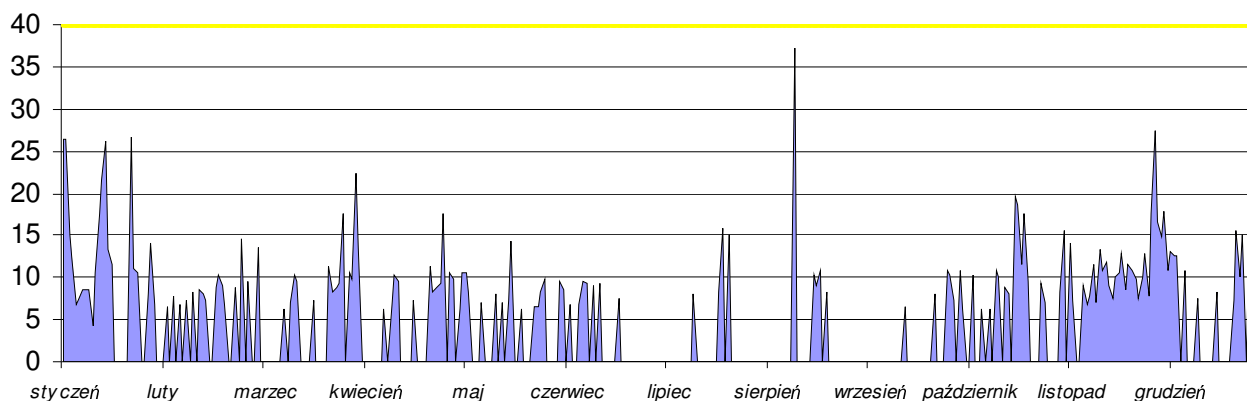
Data ekspozycji	Stężenie		
	NO ₂	SO ₂	pył zawieszony PM10
	µg/m ³	µg/m ³	µg/m ³
2000-12-01	17,6	< Granicy	165,77
2000-12-02	27,5	< Granicy	-
2000-12-03	16,6	< Granicy	155,23
2000-12-04	14,9	< Granicy	-
2000-12-05	17,9	< Granicy	109,04
2000-12-06	10,8	< Granicy	-
2000-12-07	13	< Granicy	35,14
2000-12-08	12,5	< Granicy	-
2000-12-09	12,7	< Granicy	111,52
2000-12-10	< Granicy	< Granicy	-
2000-12-11	10,8	< Granicy	35,28
2000-12-12	< Granicy	< Granicy	-
2000-12-13	< Granicy	< Granicy	36,22
2000-12-14	< Granicy	< Granicy	-
2000-12-15	7,6	< Granicy	50,41
2000-12-16	< Granicy	< Granicy	-
2000-12-17	< Granicy	< Granicy	51,97
2000-12-18	< Granicy	< Granicy	-
2000-12-19	< Granicy	< Granicy	43,21
2000-12-20	< Granicy	< Granicy	-
2000-12-21	8,4	< Granicy	84,87
2000-12-22	< Granicy	< Granicy	-
2000-12-23	< Granicy	< Granicy	54,85
2000-12-24	< Granicy	< Granicy	-
2000-12-25	< Granicy	< Granicy	55,59
2000-12-26	7,2	< Granicy	-
2000-12-27	15,5	< Granicy	66,47
2000-12-28	10,1	< Granicy	-
2000-12-29	15	< Granicy	64,34
2000-12-30	< Granicy	< Granicy	-
2000-12-31	13,7	< Granicy	37,73

Badania pyłu zawieszonego PM10 prowadzone były co drugi dzień, w nieparzyste dni tygodnia.

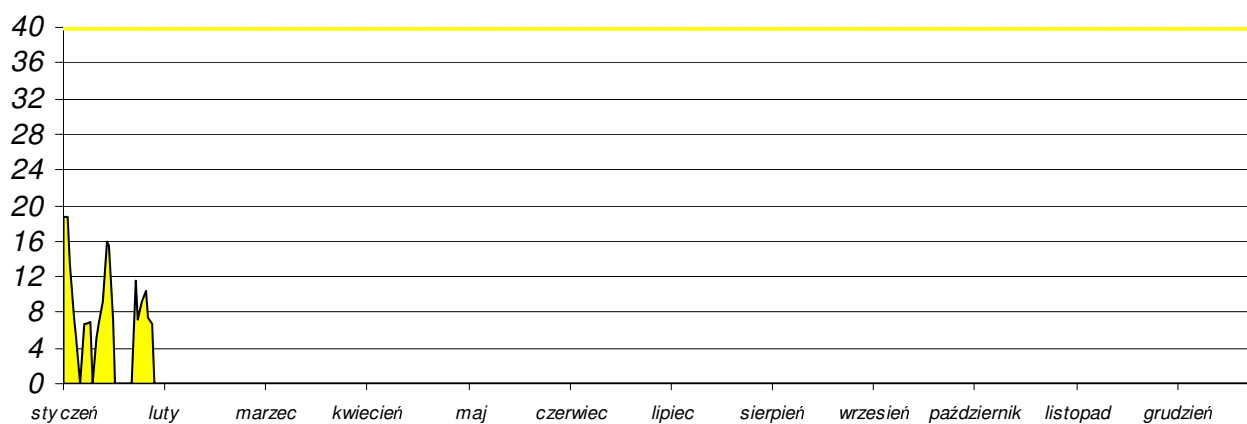
Określenie „< Granicy” oznacza że wynik pomiaru jest poniżej granicy oznaczalności i wynosi on dla NO₂ i SO₂ 6,2 µg/m³.

Określenie „Awaria” oznacza awarię pyłomierza lub brak prądu.

Wykres nr 1.
Czasowy przebieg stężenia 24 godzinnego dwutlenku azotu
dla stacji z ul.Dolińskiego w Przemysłu
okres pomiarowy: od 2000.01.01 do 2000.12.31
D24=150, Da=40



Wykres nr 2.
Czasowy przebieg stężenia 24 godzinnego dwutlenku siarki
dla stacji z ul.Dolińskiego w Przemysłu
okres pomiarowy: od 2000.01.01 do 2000.12.31
D24=150, Da=40



Wykres nr 3.
Czasowy przebieg stężenia 24 godzinnego pyłu zawieszonego
dla stacji z ul.Dolińskiego w Przemysłu
okres pomiarowy: od 2000.01.01 do 2000.12.31
D24=125, Da=50

