

10. INFORMACJA O KLĘSCIE POWODZI W 2010 ROKU (Tomasz Rybak)

Powódź która wystąpiła w Polsce w pierwszej połowie 2010 r. była obok powodzi z 1997 r. jedną z największych klęsk żywiołowych w Polsce. Wody powodziowe wyrządziły olbrzymie szkody aż w dziesięciu województwach, w tym największe w województwach: śląskim, małopolskim, świętokrzyskim i podkarpackim.

Powodzie w województwie podkarpackim zdarzają się stosunkowo często, jednak ich rozmiary są zazwyczaj niewielkie. Powódź w 2010 r. na terenie województwa przybrała niespotykaną dotychczas skalę i wyczerpywała wszelkie znamiona klęski żywiołowej.

W rozumieniu przepisów ustawy o stanie klęski żywiołowej (2002), klęską żywiołową jest katastrofa naturalna lub awaria techniczna, których skutki zagrażają: życiu lub zdrowiu dużej liczby osób, mieniu w wielkich rozmiarach albo środowisku na znacznych obszarach. Powódź jest katastrofą naturalną, czyli zdarzeniem związanym z działaniem sił natury.

Przyczyną powodzi na obszarze województwa były intensywne opady deszczu w maju i w czerwcu 2010 r. na południu regionu, a także na obszarach zasilania rzek Wisła i Wisłoka, leżących poza granicami województwa. Opady deszczu spowodowały uformowanie się dwóch katastrofalnych w skutkach fal powodziowych na rzece Wiśle.

Przekroczenia stanów alarmowych wody odnotowano na wielu innych rzekach województwa, m.in. na Wiśloce, Jasiołce, Brzeźnicy (Wielopolce), Wisłoku, Sanie, Mleczce.

W związku ze wzrostem zagrożenia powodziowego, alarmy przeciwpowodziowe zostały ogłoszone w powiatach: ropczycko-sędziszowskim, jasielskim (miasta: Jasło, Kołaczyce oraz w gminach Skotyszyn, Jasło, Brzyska), dębickim, krośnieńskim i mieście Krośnie, gminie Haczów, strzyżowskim (gminy: Czudec, Frysztak, Niebylec, Strzyżów, Wiśniowa), mieście Rzeszowie, rzeszowskim (miasto Boguchwała, miasto Dynów, gminy: Lubenia, Dynów, Trzebownisko, Tyczyn), mieleckim, łańcuckim (dla miasta Łańcut oraz gmin: Łańcut, Markowa, Rakszawa, Czarna, Białobrzegi, Żołynia), przeworskim (gminach Przeworsk i Tryńcza), tarnobrzesckim (miasto i gmina Baranów Sandomierski, Gorzyce, Grębów), stalowowolskim (gminy: Stalowa Wola, Bojanów, Pysznica, Radomyśl nad Sanem, Zaleszany), kolbuszowskim (gmina Dzikowiec) i leżajskim (gmina Grodzisko Dolne).

Pogotowie przeciwpowodziowe ogłoszono w powiatach: brzozowskim, sanockim (dla gmin Zarszyn i Sanok), kolbuszowskim, rzeszowskim (gminy: Błazowa, Chmielnik, Hyżne, Sokółów Młp.), bieszczadzkiem (gminy: Czarna, Lutowska, Ustrzyki Dolne), przemyskim, jarosławskim, przeworskim, stalowowolskim (gminy Bojanów, Pysznica, Radomyśl nad Sanem, Zaleszany), leżajskim (gmina Kuryłówka), niżańskim (gminy: Nisko, Krzeszów, Ulanów, Rudnik nad Sanem) oraz dębickim (gmina miejska Dębica).

Do pierwszych podtopień w maju 2010 r. doszło na obszarze powiatu ropczycko-sędziszowskiego, gdzie w dniu 17 maja 2010 r. wody rzeki Brzeźnicy (Wielopolki) zalały centrum Ropczyc oraz tereny położone wzdłuż rzeki.

W tym samym dniu fala powodziowa na rzece Wiśloce spowodowała uszkodzenie wału w rejonie miejscowości Zawierzbie (powiat dębicki), co skutkowało zalaniem części tej miejscowości.

W dniu 18 maja 2010 r. doszło do przerwania wału na rzece Breń w miejscowości Ziempińów (powiat mielecki).

W dniu 19 maja 2010 r. bardzo wysoki stan wód w rzece Wiśle spowodował przerwanie wału przeciwpowodziowego na długości ok. 30 m w miejscowości Koćmierzów w powiecie sandomierskim (województwo świętokrzyskie). W związku z uszkodzeniem wału po stronie województwa podkarpackiego, na terenie miasta Tarnobrzega doszło do zalania osiedli Wielowieś, Sobów, Sielec i Zakrzów. Miejska oczyszczalnia ścieków w Tarnobrzegu została zalana przez wody powodziowe i w następstwie wyłączona z eksploatacji.

Woda z Wisły przedostawszy się na obszar miasta Tarnobrzega, przelała się przez wały przeciwpowodziowe rzeki Trześniówki i zatrzymała się na prawym wale rzeki Łęg, w związku z czym na terenie gminy Gorzyce doszło do zalania miejscowości: Zalesie Gorzyckie, Trześń, Sokolniki, Orliśka i Furmany. Na terenie gminy Mielec w miejscowości Podleszany w wyniku powodzi zostały podtopione dwa zakłady mięsne.





Ryc. 10.1. Przerwany wał w Koćmierzowie, maj 2010 r. [37]

Na przełomie maja i czerwca 2010 r. w związku z wystąpieniem kolejnych obfitych opadów deszczu, na głównych podkarpackich rzekach uformowała się druga fala powodziowa.

W dniu 2 czerwca po raz kolejny alarmy przeciwpowodziowe wprowadzone zostały w powiatach: jasielskim, sanockim (dla gmin: Zagórz, Zarszyn, miejska Sanok), w mieście Krośnie, w mieście Rzeszowie oraz w powiatach: dębickim, ropczycko– sędziszowskim (miasto i gmina Sędziszów Młp, miasto i gmina Ropczyce, gmina Iwierzycy), strzyżowskim (dla gmin: Czudec, Frysztak, Niebylec, Strzyżów, Wiśniowa), rzeszowskim (gmina Boguchwała), przeworskim (gmina Gać) oraz łańcuckim (dla gmin: Białobrzegi, Czarna, miasta i gminy Łańcut, Żołynia).

W dniu 3 czerwca 2010 r. ponownie zalane zostało miasto Ropczyce oraz częściowo podtopione zostały miejscowości: Sędziszów Młp., Brzeziny, Wielopole Skrzyńskie oraz Łączki Kucharskie.

W dniu 4 czerwca 2010 r. rzeka Wisłoka w Jasle i rzeka Jasiołka na odcinku ujściowym do Wisłoki w Jasle przerwały wały przeciwpowodziowe i ok. 30% powierzchni miasta Jasła została zalana. Powódź miała także miejsce w zlewni rzeki Ropy.

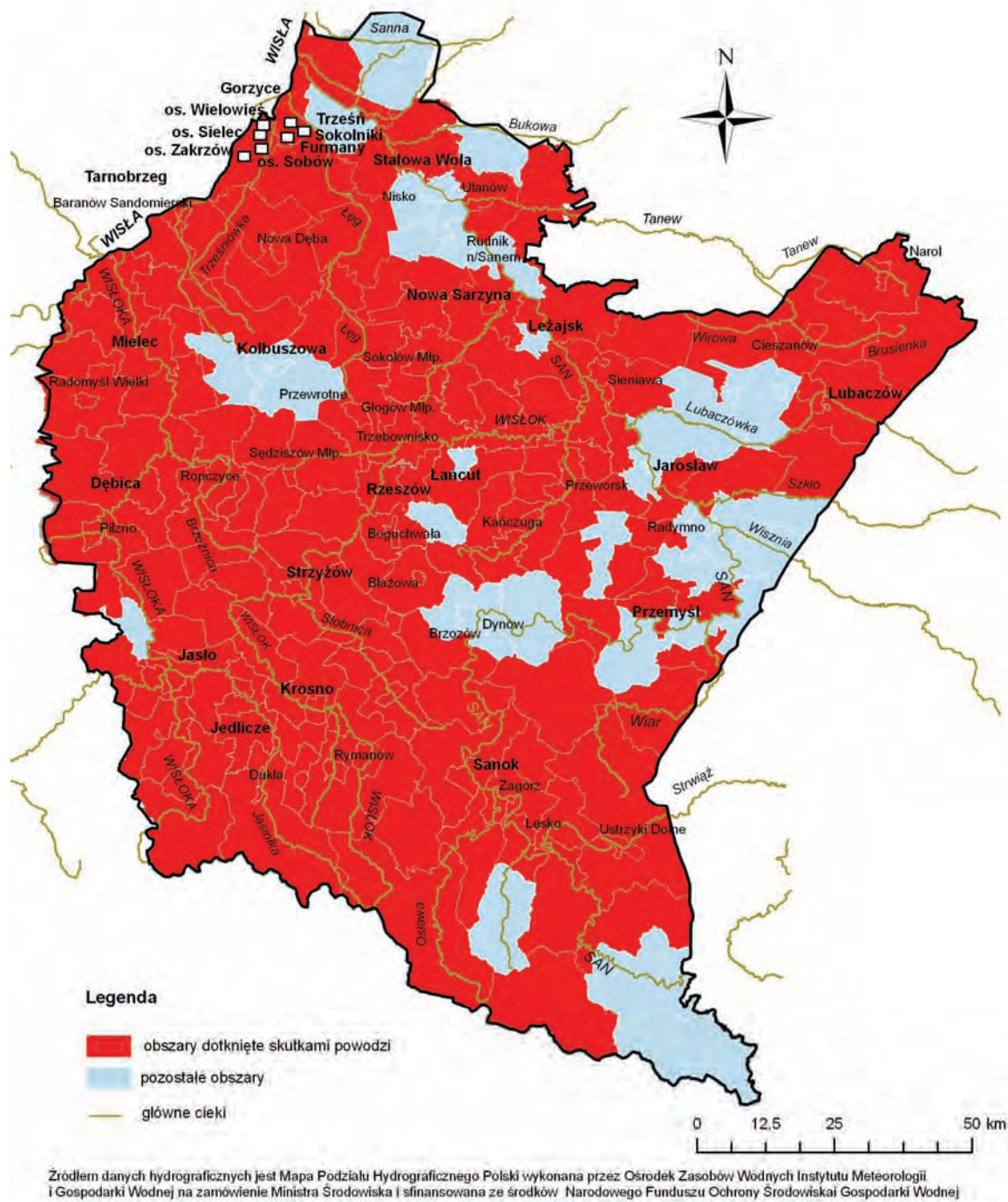
Ponadto w dniu 4 czerwca 2010 r. na terenie powiatu jasielskiego częściowo zalane zostały miejscowości: Jasło, Kołaczyce, Skołyszyn, Przysieki, Trzcinią. W miejscowości Skołyszyn zalana została oczyszczalnia ścieków oraz przepompownia wody. Zalaniu uległy również zakłady usługowo-przemysłowe zlokalizowane na terenie gminy Jasło między innymi JAFAR, VORTUMNUS, TERMOTECH, CENTRUM. Na terenie miasta Jasła zalane zostały osiedla mieszkaniowe. We wszystkich miejscowościach wystąpiły zagrożenia związane z lokalnymi osunięciami mas ziemnych oraz podmyciem dróg dojazdowych. Zalaniu uległa również oczyszczalnia ścieków w Jasle eksploatowana przez MPGK Sp. z o.o.

W dniu 4 czerwca 2010 r. ponownie zalany został obszar miejscowości Zalesie Gorzyckie (przerwanie wałów na Łęgu i Wiśle), natomiast dnia 5 czerwca w wyniku przelania się wody przez wał opaskowy w Koćmierzowie po raz drugi zalane zostały osiedla miasta Tarnobrzega oraz wsie Furmany, Sokolniki, Orliśka i Trześć.



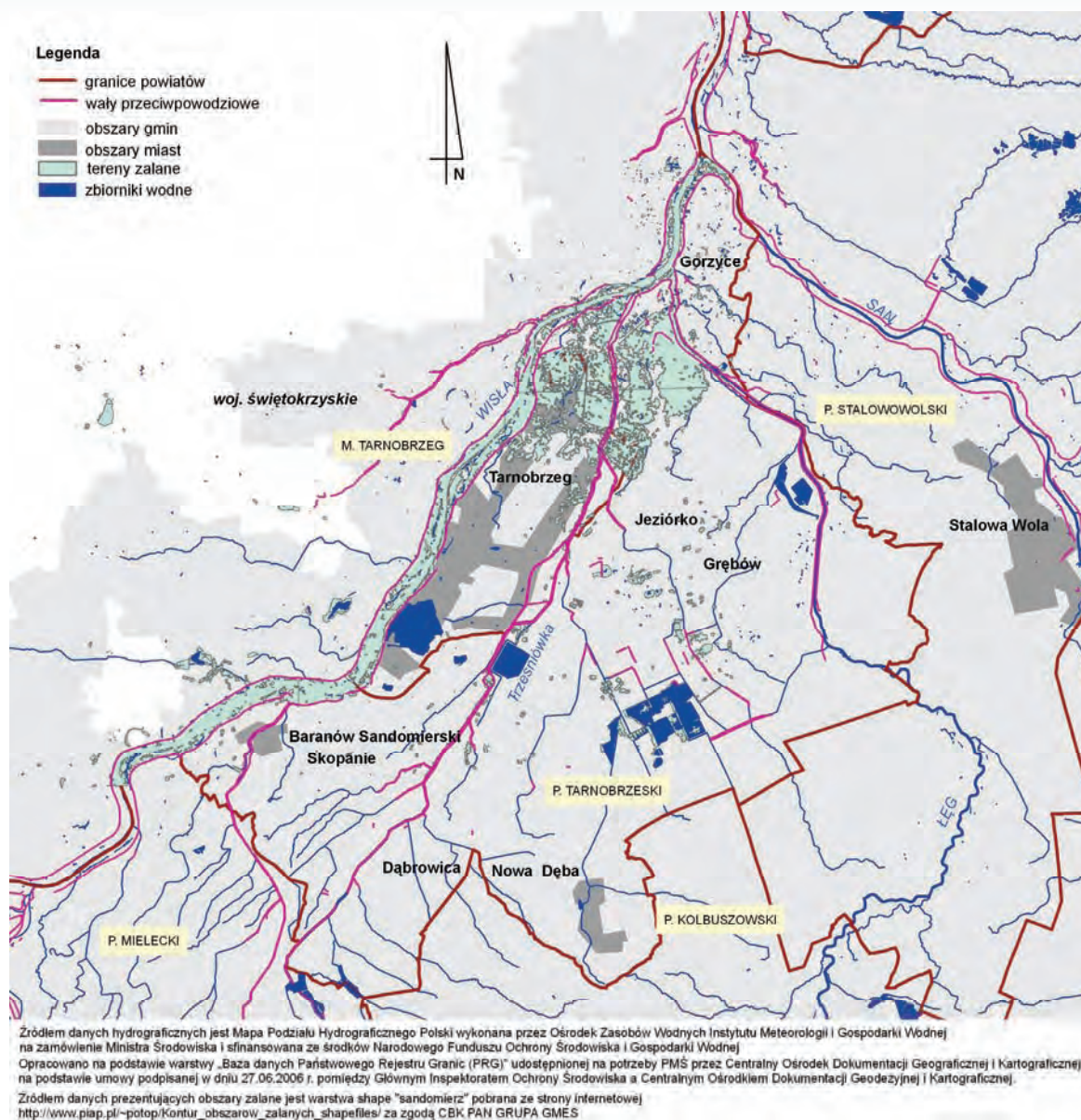
Ryc. 10.2. Wody powodziowe na obszarze wsi Sokolniki, 2010 r. [37]

Na ryc. 10.3. przedstawiono tereny województwa podkarpackiego poszkodowane w wyniku powodzi w okresie maj-czerwiec 2010 r., natomiast na ryc. 10.4. przedstawiono zasięg wód powodziowych w rejonie Tarnobrzega w dniu 19 maja 2010 r.



Ryc. 10.3. Mapa rozkładu terenów województwa podkarpackiego dotkniętych skutkami powodzi w maju i w czerwcu 2010 r. (stan na 07 czerwca 2010 r.) [4], [57], [58], [91]





Ryc. 10.4. Mapa rozkładu zasięgu wód powodziowych w rejonie Tarnobrzega w dniu 19 maja 2010 r. [4], [91], [9], [17]



Ryc. 10.5. Wody powodziowe na obszarze miast Tarnobrzeg i Sandomierz, maj 2010 r. [37]



Ponadto w dniu 5 czerwca 2010 r. doszło do przelania się wody przez wały rzek Wisłoka i Wielopolka w miejscowości Brzeźnica (powiat dębicki). Na obszarze miasta Dębica zalane zostały obiekty firm „SERWIMED” Sp. z o.o. i „EKO-MED.” Sp. z o.o”.

W największym stopniu skutkami powodzi dotknięty został obszar miasta Tarnobrzega (pierwsza i druga fala powodziowa), obszar miasta Ropczyce oraz obszar gminy Gorzyce (pierwsza i druga fala powodziowa), obszar miasta Jasła oraz gmin Kołaczyce i Skołyszyn (druga fala powodziowa), obszar gminy Borowa, obszar gminy Padew Narodowa, obszar gminy Gawłuszowice oraz obszar gminy Brzostek (pierwsza fala powodziowa).

Powódź spowodowała znaczące szkody w mieniu prywatnym i publicznym, a także w infrastrukturze drogowej i kanalizacyjnej w wielu gminach województwa.

Na obszarze miasta Tarnobrzega powódź spowodowała szkody w 1600 gospodarstwach domowych. Liczba poszkodowanej ludności w mieście Tarnobrzegu wyniosła 5200. Na obszarze gminy Borowa w powiecie mieleckim, szkody zgłoszono w 820 gospodarstwach domowych. Liczba poszkodowanej ludności na obszarze gminy wyniosła 3280. Na obszarze gminy Padew Narodowa szkody zgłoszono w 765 gospodarstwach domowych. Liczba poszkodowanej ludności na obszarze gminy wyniosła 3020. Na obszarze gminy Gorzyce szkody zgłoszono w 1040 gospodarstwach domowych. Liczba poszkodowanej ludności na obszarze gminy wyniosła 4500. Na obszarze miasta Jasła, liczba gospodarstw domowych dotkniętych skutkami powodzi wyniosła 140, natomiast liczba poszkodowanej ludności 522. W tab. 10.1. przedstawiono dane dotyczące liczby gospodarstw domowych dotkniętych skutkami powodzi oraz liczbę ludności poszkodowanej przez powódź w 2010 r. w powiatach województwa podkarpackiego.

Tab. 10.1. Szkody wyrządzone przez powódź w powiatach województwa podkarpackiego w 2010 r. (wg stanu na 7 czerwca 2010 r.) [57], [58]

Lp.	Powiat	Liczba miejscowości	Liczba poszkodowanych gospodarstw domowych	Liczba osób poszkodowanych	Liczba rodzin dotkniętych powodzią*
1	brzozowski	12 miejscowości	77	235	73
2	dębicki	23 miejscowości	569	1262	896
3	jasielski	26 miejscowości	467	1512	7730
4	jarosławski	6 miejscowości	15	21	515
5	krośnieński	29 miejscowości	261	836	525
7	leżajski	18 miejscowości	97	222	549
8	lubaczowski	4 miejscowości	40	135	301
9	łańcucki	15 miejscowości	753	2393	41
10	mielecki	125 miejscowości	2366	9159	5744
11	niżański	82 miejscowości	451	1802	738
13	przeworski	41 miejscowości	992	2214	277
14	ropczycko-sędziszowski	15 miejscowości	135	799	812
15	rzeszowski	26 miejscowości	307	666	764
16	sanocki	29 miejscowości	319	953	85
17	stałowowolski	21 miejscowości	20	30	25
18	strzyżowski	26 miejscowości	125	409	360
19	tarnobrzegi +M. Tarnobrzeg	32 miejscowości	5949	20034	2236
RAZEM		538 miejscowości	12982	42782	21671

*dane zweryfikowane wg stanu na 28 stycznia 2011 r.

Największe szkody i straty w infrastrukturze poniesione zostały na obszarach powiatów: jasielskiego, rzeszowskiego, strzyżowskiego (w tym największe w gminie Frysztak), dębickiego, krośnieńskiego, tarnobrzegi, mieleckiego, miasta Tarnobrzega, przemyskiego, brzozowskiego, ropczycko-sędziszowskiego oraz przeworskiego.

W tab. 10.2. przedstawiono dane dotyczące wielkości strat spowodowanych przez powódź w 2010 r. w infrastrukturze drogowej województwa.



Tab. 10.2. Straty spowodowane przez powódź w 2010 r. w infrastrukturze drogowej województwa podkarpackiego - najbardziej poszkodowane powiaty (wg stanu na 28 stycznia 2011 r.) [58]

Lp.	Powiat	Element infrastruktury				
		Drogi powiatowe i gminne wraz z obiektami			Mosty, kładki, przepusty	
		Obiekty w szt.	Długość w km	Kwota w zł	Ilość w szt.	Kwota w zł
1	jasielski	476	256,16	39 733 754,00	276	933 000,00
2	rzeszowski	106	88,15	15 303 562,00	23	1 828 500,00
3	strzyżowski	252	63,42	10 622 815,00	47	4 214 300,00
4	dębicki	282	218,26	35 076 911,00	98	10 356 330,00
5	krośnieński	177	101,21	12 854 957,00	14	2 047 000,00
6	tarnobrzeski	201	200,99	27 342 780,00	6	1 309 162,00
7	mielecki	197	280,66	30 531 265,00	66	2 369 000,00
8	Miasto Tarnobrzeg	71	84,30	13 207 000,00	2	1 110 000,00
9	przemyski	21	39,07	2 616 152,00	6	304 039,00
10	brzozowski	191	123,5	18 197 151,00	33	1 443 500,00
11	przeworski	95	58,41	6 562 336,00	5	221 033,00
12	ropczycko-sędziszowski	44	175,99	22 548 320,00	37	1 799 000,00
	razem	2113	1690,1	234 597 003,00	613	27 934 864,00

W wyniku powodzi zalanych zostało 63 947 ha obszarów rolnych, w tym 51 798 ha gruntów ornych oraz 12 149 ha użytków zielonych. Wielkość strat poniesionych w rolnictwie wyniosła 122 190 805 zł.

Na obszarze województwa podkarpackiego powodziom oraz ulewnym opadom deszczu często towarzyszą zjawiska osuwiskowe.

Podczas powodzi w 2010 r. uaktywniło się wiele osuwisk, w wyniku których zniszczonych zostało kilkaset budynków mieszkalnych i gospodarczych. Największa ilość zjawisk osuwiskowych, w wyniku których uszkodzeniu lub zniszczeniu uległy budynki, odnotowana została w powiatach strzyżowskim, dębickim, rzeszowskim, krośnieńskim, jasielskim oraz ropczycko-sędziszowskim.

We wrześniu 2010 r. Wojewódzki Inspektorat Nadzoru Budowlanego w Rzeszowie oszacował ilość budynków, która uległa uszkodzeniu i zniszczeniu w wyniku osuwisk.

W tab. 10.3. przedstawiono liczbę budynków, które zostały uszkodzone i zniszczone w wyniku osuwisk powstałych na obszarze województwa podkarpackiego w 2010 r.

Tab. 10.3. Budynki uszkodzone i zniszczone przez osuwiska na obszarze województwa podkarpackiego w 2010 r. (wg stanu na 20 września 2010 r.) [46]

Budynki	Mieszkalne	Gospodarcze	Użyteczności publicznej	Pozostałe	Razem
Ogółem skontrolowane/uszkodzone	650/513	306/263	2/2	12/9	1000/777
W tym do rozbiórki zakwalifikowane/wydana decyzja	28/28	36/0	0/0	0/0	64/51
W tym wyłączone z użytkowania zakwalifikowane/wydana decyzja	182/182	104/104	0/0	5/5	291/291

W wyniku zjawisk osuwiskowych na obszarze województwa uszkodzonych zostało wiele odcinków dróg, m.in. odcinek drogi nr 9 (miejscowości Trzciana, Dukla, Stasianie, powiat krośnieński), odcinek drogi nr 73 w Kamienicy Dolnej i w Bukowej w powiecie dębickim, odcinek drogi lokalnej relacji Siepietnica- Świącany, powiat jasielski, odcinki dróg lokalnych w Majscowej i w Brześciu w powiecie jasielskim, odcinek drogi lokalnej we Frysztaku w powiecie strzyżowskim oraz odcinek drogi wojewódzkiej nr 993 w Wołkowyi w powiecie leskim.

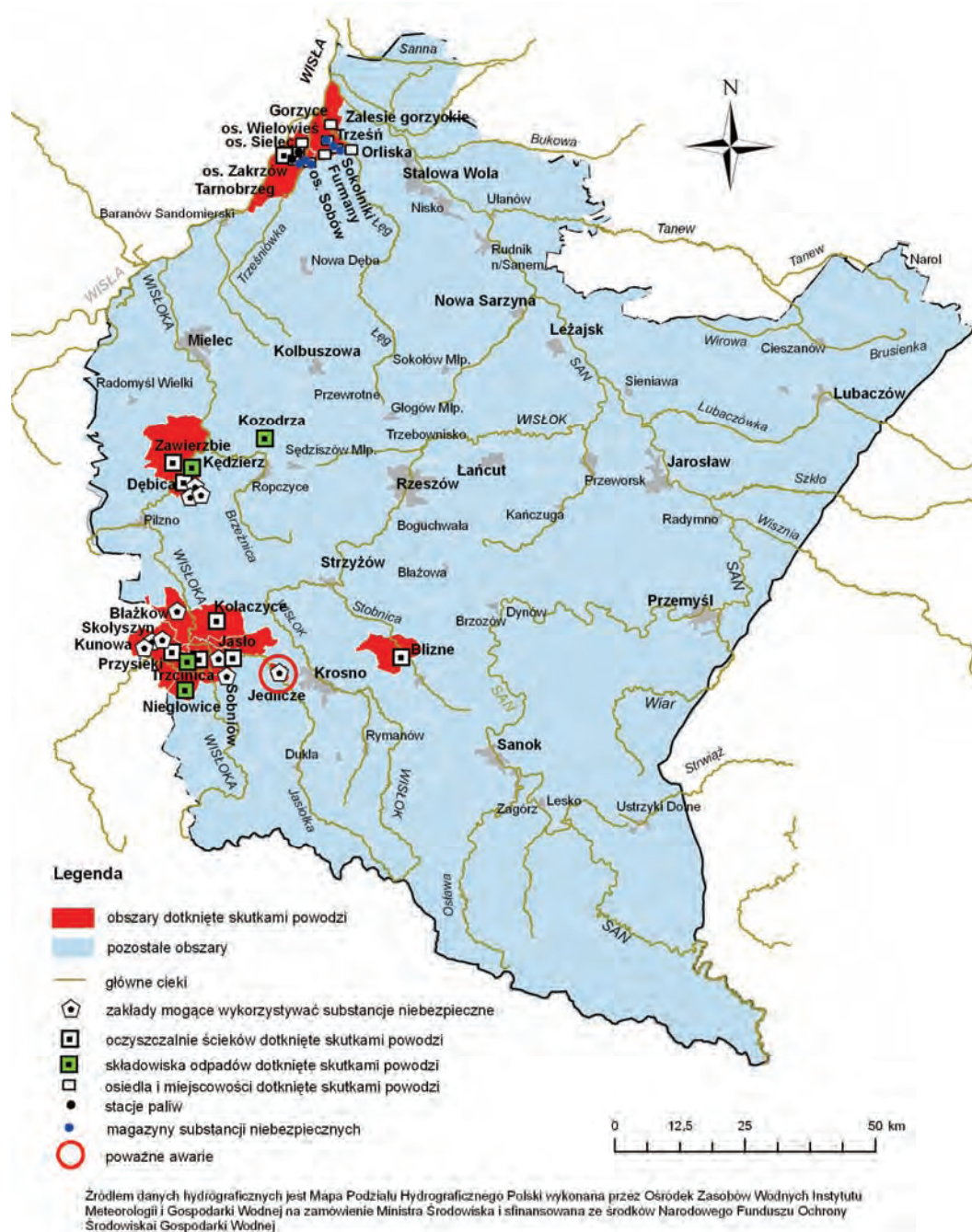
W związku z sytuacją powodziową w Polsce, w dniu 19 kwietnia Komenda Główna Państwowej Straży Pożarnej (KG PSP) uruchomiła mechanizm wsparcia satelitarnego GMES (Globalny Monitoring Środowiska i Bezpieczeństwa), który pozwolił pozyskać obrazy satelitarne obszarów zalanych przez wody powodziowe.

Dane satelitarne zostały wykorzystane przez Krajowe Centrum Koordynacji Ratownictwa KG PSP i Rządowe Centrum Bezpieczeństwa do analizy zniszczeń spowodowanych przez powódź oraz do opracowania rekomendacji odprowadzania wód powodziowych z terenów zalanych.

W akcję ratowniczą oraz usuwanie skutków powodzi w 2010 r. zaangażowane były służby reagowania kryzysowego Wojewody Podkarpackiego oraz Marszałka Województwa Podkarpackiego

wchodzące w skład Wojewódzkiego Zespołu Zarządzania Kryzysowego. Wśród tych służb wymienić należy przede wszystkim Państwową Straż Pożarną, Policję, Siły Zbrojne RP, Inspekcję Sanitarną, Inspekcję Weterynaryjną, a także Podkarpacki Zarząd Melioracji i Urządzeń Wodnych w Rzeszowie.

Do działań powodziowych włączył się także Wojewódzki Inspektorat Ochrony Środowiska w Rzeszowie, który prowadził działania badawczo-kontrolne w obiektach, które w wyniku zalania wodami powodziowymi, stwarzały szczególne zagrożenie dla środowiska. Działania WIOŚ skupiały się na kontroli obiektów takich jak oczyszczalnie ścieków, składowiska odpadów, bazy i stacje paliw, magazyny substancji niebezpiecznych oraz zakłady przemysłowe wykorzystujące substancje niebezpieczne. Na ryc. 10.6. przedstawiono lokalizację obiektów, objętych działaniami kontrolnymi WIOŚ w związku z powodzią w 2010 r.



Ryc. 10.6. Mapa rozkładu obiektów objętych działaniami kontrolnymi WIOŚ w Rzeszowie w związku z powodzią na obszarze województwa podkarpackiego w 2010 r. (stan na 1 lipca 2010 r.) [99], [4], [91]

Zgodnie z ustaleniami WIOŚ, na terenie województwa podkarpackiego zalanych zostało 8 oczyszczalni ścieków w następujących miejscowościach: Przysieki (gmina Skołyszyn, powiat jasielski), Tarnobrzeg, Jasło, Trzcينica (gmina Jasło, powiat jasielski), Kołaczyce (gmina Kołaczyce, powiat jasielski), Blizne (gmina Jasienica Rosielna, powiat brzozowski), Zawierzbie (gmina Żyraków, powiat dębicki), Dębica (oczyszczalnia ścieków Firmy Oponiarskiej „DĘBICA” S.A.).

Miejska oczyszczalnia ścieków w Tarnobrzegu (os. Zakrzów) wyłączona została z eksploatacji w dniu 20 maja 2010 r. W czerwcu, lipcu i sierpniu 2010 r. ścieki z terenu miasta były odprowadzane do Wisły poza urządzeniami oczyszczalni. Pracę oczyszczalni wznowiono częściowo we wrześniu 2010 r., jednak w wyniku licznych zniszczeń konieczny był jej remont. W czerwcu 2011 r. odremontowana oczyszczalnia ścieków była w trakcie rozruchu technologicznego.

Oczyszczalnia ścieków w Jaśle eksploatowana przez MPGK Sp. z o.o. w Jaśle uległa zalaniu w dniu 4 czerwca 2010 r. Oczyszczalnia została uruchomiona w dniu 6 czerwca 2010 r.

Mechaniczno-biologiczna oczyszczalnia ścieków w Przysiekach użytkowana przez Gminny Zakład Gospodarki Komunalnej w Skołyszynie, w dniu 4 czerwca 2010 r. została wyłączona z eksploatacji, w związku z przejściem fali powodziowej. Uszkodzeniu uległy urządzenia technologiczne niezbędne do prowadzenia procesu oczyszczania ścieków. Po zejściu wód powodziowych gmina natychmiast podjęła działania w celu uruchomienia procesu oczyszczania ścieków.



Ryc. 10.7. Zalana oczyszczalnia ścieków w Tarnobrzegu, os. Zakrzów, czerwiec 2010 r. [37]

W wyniku powodzi zalane zostało nieczynne zakładowe składowisko odpadów w Kędzierzu, użytkowane przez Firmę Oponiarską „DĘBICA” S.A. w Dębicy, oraz „dzikie wysypisko” odpadów w Niegłowicach koło Jasła, zlokalizowane na lewym brzegu rzeki Wisłoki. W wyniku powstania osuwiska ziemi, odsłonięte zostało „dzikie” wysypisko śmieci w miejscowości Trzcينica.

W dniu 25 maja 2010 r. została przeprowadzona kontrola w Firmie Oponiarskiej „DĘBICA” S.A. w Dębicy, w trakcie której stwierdzono, że doszło do zalania składowiska w Kędzierzu wodami rzeki Wisłoki. Wyniki badań wody pobranej ze składowiska w dniach 19, 21 i 24 maja, nie wykazały wartości wzrostowych badanych wskaźników zanieczyszczeń.

W dniu 26 maja 2010 r. WIOŚ przeprowadził oględziny „dzikiego wysypiska” śmieci w m. Trzcينica. Wysypisko zostało odsłonięte w wyniku osunięcia się ziemi, spowodowanego intensywnymi opadami deszczu. Odpady komunalne z ziemią osunęły się na drogę dojazdową do okolicznych zabudowań. Sprawa została przekazana Wójtowi Gminy Jasło.

W dniu 23 czerwca 2010 r. przeprowadzono oględziny „dzikiego wysypiska” odpadów niebezpiecznych w Niegłowicach, znajdującego się na lewym brzegu rzeki Wisłoki, ok. 700 m powyżej komunalnego ujęcia wody dla miasta Jasła. Podczas wizji w terenie nie stwierdzono wymycia odpadów oraz zanieczyszczenia wód rzeki Wisłoki.

W czasie powodzi, a także po powodzi, odpady popowodziowe z rejonu Jasła, Dębicy, Ropczyc i Tarnobrzega wywożone były na składowisko odpadów w Kozodrzy, które przyjęło łącznie do końca czerwca 2010 r. - 6797 Mg odpadów popowodziowych. W dniach 21 i 22 czerwca 2010 r. WIOŚ przeprowadził kontrolę na składowisku w Kozodrzy, w czasie której ustalił, że w czerwcu składowisko czasowo zaprzestało przyjmowania odpadów popowodziowych. Praca składowiska została wznowiona po uzyskaniu decyzji Marszałka zezwalającej na gromadzenie większej ilości odpadów popowodziowych.

Podczas powodzi na terenie miasta Tarnobrzega zalane zostały dwie stacje paliw. Kontrola wykazała, że w wyniku powodzi nie nastąpiły negatywne skutki dla środowiska, woda nie przedostała się do zbiorników paliwa. Nie stwierdzono zanieczyszczenia terenu substancjami ropopochodnymi oraz odpadami.

Na terenie Tarnobrzega i powiatu tarnobrzckiego (miejscowości Trześć i Sokolniki) zalanych zostało 5 detalicznych punktów obrotu środkami ochrony roślin. Inspektorat w oparciu o informacje przekazane przez właścicieli zagrożonych zalaniem punktów ustalił, że środki zostały zabezpieczone przed zalaniem.

W maju 2010 r. na terenie Rafinerii Nafty „JEDLICZE” S.A. w Jedliczu, w wyniku całkowitego wypełnienia się kanalizacji przemysłowej wodami opadowymi, doszło do uwolnienia substancji ropopochodnych i zanieczyszczenia powierzchni gruntu na prywatnych posesjach w rejonie Rafinerii. WIOŚ zakwalifikował to zdarzenie do zdarzeń o znamionach poważnej awarii.

Podczas powodzi na obszarze miasta Dębica w czerwcu 2010 r., WIOŚ prowadził działania kontrolne na terenie firmy „SERWIMED” Sp. z o.o. prowadzącej działalność w zakresie unieszkodliwiania odpadów medycznych. W wyniku kontroli ustalono, że na terenie firmy „SERWIMED” w czasie powodzi nie były magazynowane odpady medyczne. Wyniki badań próbek gleby nie wykazały obecności odpadów medycznych na ww. terenie. Okoliczni mieszkańcy poinformowali także, że woda nie wdarła się pomiędzy budynki osiedla Słoneczna w Dębicy. Wyniki badań nie wykazały wpływu odpadów medycznych na środowisko gruntowe terenu objętego powodzią w Dębicy.

W czasie powodzi w 2010 r. WIOŚ w Rzeszowie prowadził akcję informacyjną za pośrednictwem swojej strony internetowej www.wios.rzeszow.pl, na której informował o gotowości do prowadzenia badań na terenach dotkniętych powodzią. Komunikat dotyczący możliwości przeprowadzenia badań skierowany był do Starostów oraz Komendantów Powiatowych Państwowej Straży Pożarnej.

WIOŚ informował również, że w przypadku zaistnienia sytuacji kryzysowej dla środowiska, inspektorzy Wojewódzkiego Inspektoratu Ochrony Środowiska w Rzeszowie mogą uczestniczyć w posiedzeniach Powiatowych Zespołów Zarządzania Kryzysowego.

W związku z sytuacją powodziową Inspektorat wprowadził całonocny dyżur pracowników, którzy na bieżąco obserwowali zagrożenia powodowane wezbraniami powodziowymi rzek.

Ponadto w WIOŚ w Rzeszowie został powołany zespół, którego zadaniem było udzielanie informacji telefonicznych w zakresie likwidacji zagrożeń dla środowiska, spowodowanych podtopieniami obiektów takich jak: magazyny z substancjami niebezpiecznymi, środkami ochrony roślin lub nawozami sztucznymi, stacje paliw, oczyszczalnie ścieków, składowiska odpadów, ujęcia wód powierzchniowych.

Powódź 2010 r. była niewątpliwie największą katastrofą naturalną w historii regionu. Tragiczne wydarzenia z maja i czerwca 2010 r. były także impulsem do podjęcia przez PWIOŚ inicjatywy na rzecz usprawnienia wzajemnej współpracy pomiędzy służbami i instytucjami biorącymi udział w zarządzaniu kryzysowym. Wyrazem tej inicjatywy była zorganizowana w październiku 2010 r. konferencja pn. „Powódź 2010 - działania na rzecz bezpieczeństwa społeczno - ekologicznego w województwie podkarpackim”, w której udział wzięli przedstawiciele wojewódzkich służb reagowania kryzysowego, a także przedstawiciele administracji rządowej, samorządowej, wyższych uczelni oraz zakładów przemysłowych.

Informacja o konferencji oraz materiały konferencyjne dostępne są na stronie internetowej WIOŚ pod adresem: <http://www.wios.rzeszow.pl/pl/0/3/154/3/start.html>.

W 2011 r. WIOŚ w Rzeszowie przygotował opracowanie pn. „Powódź 2010 - przyczyny i skutki”, w którym przedstawiono szczegółową analizę przyczyn i skutków powodzi w województwie w 2010 r. Publikacja zawiera także informacje dotyczące charakterystyki i przebiegu działań służb reagowania kryzysowego na obszarze województwa podczas powodzi w 2010 r. W opracowaniu przedstawiono również wiele innych przydatnych informacji dotyczących zjawiska powodzi oraz ochrony przeciwpowodziowej w województwie podkarpackim. Publikacja dostępna jest na stronie internetowej WIOŚ pod adresem: www.wios.rzeszow.pl.