



**OSIĄGANE PRZEZ GMINY POZIOMY  
RECYKLINGU, PRZYGOTOWANIA DO  
PONOWNEGO UŻYCIA I ODZYSKU  
ORAZ OGRANICZENIA MASY  
ODPADÓW KOMUNALNYCH  
ULEGAJACYCH BIODEGRADACJI**

**Wojewódzki Inspektorat Ochrony Środowiska  
w Rzeszowie**

**lipiec 2014**

# SPRAWOZDAWCZOŚĆ

Zgodnie z art. 9q ustawy z dnia 13 września 1996 r. o utrzymaniu czystości i porządku w gminach, wójt, burmistrz lub prezydent miasta jest obowiązany do sporządzania rocznego sprawozdania z realizacji zadań z zakresu gospodarowania odpadami komunalnymi i przekazania go marszałkowi województwa i wojewódzkiemu inspektorowi ochrony środowiska w terminie **do 31 marca** roku następującego po roku, którego sprawozdanie dotyczy.



# SPRAWOZDAWCZOŚĆ - TERMINOWOŚĆ

Sprawozdania z realizacji zadań z zakresu gospodarowania odpadami komunalnymi za rok 2012, w 4 przypadkach przekazane zostały nieterminowo - sprawozdania 2 wójtów zostały wysłane po ustawowym terminie, a 2 sprawozdania zostały dostarczone po terminie, przez przedstawiciela Urzędu Gminy osobiście do WIOŚ.

Sprawozdanie z realizacji zadań z zakresu gospodarowania odpadami komunalnymi za rok 2013, w 1 przypadkach przekazane zostało nieterminowo.



## SPRAWOZDAWCZOŚĆ - TERMINOWOŚĆ

W myśl art. 9z ust. 1 ustawy o utrzymaniu czystości i porządku w gminach, gmina która przekazuje po terminie sprawozdanie - podlega karze pieniężnej, w wysokości 100 zł za każdy dzień opóźnienia.

W 2013 roku wymierzono 4 gminom administracyjną karę pieniężną, za niedopełnienie obowiązku wynikającego z 9q ust. 2 ustawy z dnia 13 września 1996 r. o utrzymaniu czystości i porządku w gminach.

Natomiast w roku 2014, zostało wszczęte 1 postępowanie administracyjne w sprawie nałożenia kary, za niedopełnienie w/w obowiązku.



# WERYFIKACJA SPRAWOZDAŃ

Marszałek województwa i wojewódzki inspektor ochrony środowiska weryfikują dane zawarte w sprawozdaniu przekazanym przez gminę.

W przypadku gdy sprawozdanie jest sporządzone nierzetelnie, marszałek województwa lub wojewódzki inspektor ochrony środowiska wzywa wójta, burmistrza lub prezydenta miasta, który przekazał sprawozdanie, do jego uzupełnienia lub poprawienia w terminie 30 dni.

Niezłożenie sprawozdania przez gminę jest równoznaczne z niewykonaniem obowiązków w zakresie osiągnięcia wymaganych poziomów odzysku i redukcji odpadów biodegradowalnych.



# WERYFIKACJA SPRAWOZDAŃ

W skład województwa podkarpackiego wchodzi 160 gmin. WIOŚ w Rzeszowie po weryfikacji przesłanych sprawozdań z realizacji zadań z zakresie gospodarowania odpadami komunalnymi za rok 2012, do 141 wójtów, burmistrzów lub prezydentów miast skierował pisma wzywające do uzupełnienia i poprawienia sprawozdania, w terminie 30 dni od otrzymania pisma, w związku ze stwierdzonymi brakami i nieprawidłowościami.

Po weryfikacji przesłanych sprawozdań z realizacji zadań z zakresie gospodarowania odpadami komunalnymi za rok 2013, skierowano 138 wezwań do uzupełnienia i poprawienia sprawozdania.





# WERYFIKACJA SPRAWOZDAŃ

Sprawozdania za rok 2012 jak i 2013 zawierały takie same nieprawidłowości.

Sprawozdania wypełniono nie uwzględniając objaśnień zawartych w rozporządzeniu Ministra Środowiska z dnia 15 maja 2012 r. w sprawie wzorów sprawozdań o odebranych odpadach komunalnych, odebranych nieczystościach ciekłych oraz realizacji zadań z zakresu gospodarowania odpadami komunalnymi (Dz. U. z 2012 r. poz. 630).



# WERYFIKACJA SPRAWOZDAŃ

Najczęściej brakowało w sprawozdaniach informacji o masie oraz instalacji do której zostały przekazane pozostałości z sortowania odpadów komunalnych przeznaczone do składowania.

Nie wyliczono (lub wyliczenie nasuwało zastrzeżenia) osiągniętego poziomu ograniczania masy odpadów komunalnych ulegających biodegradacji, kierowanych do składowania i/lub osiągniętego poziomu recyklingu, przygotowania do ponownego użycia następujących frakcji odpadów komunalnych: papieru, metali, tworzyw sztucznych i szkła.





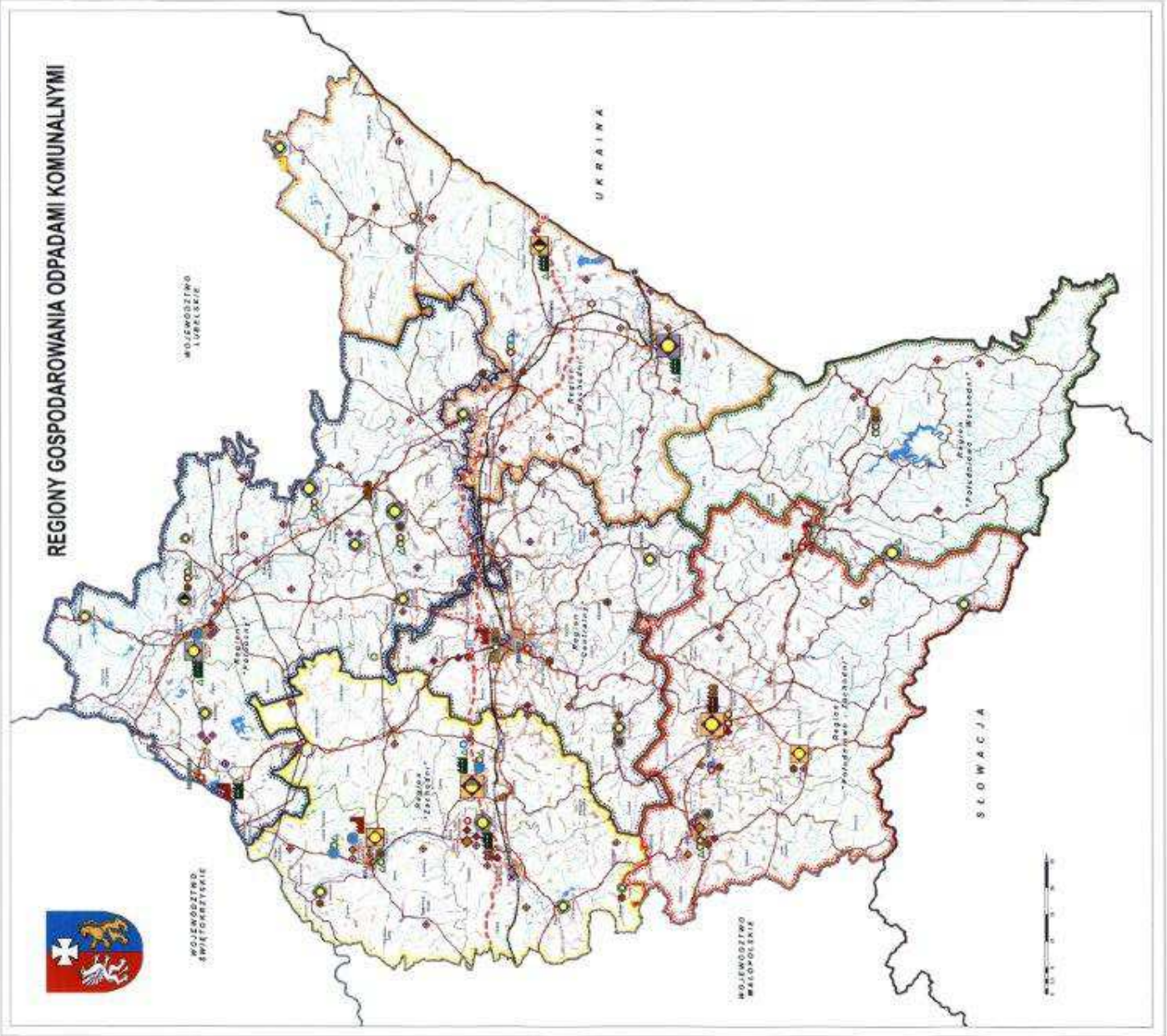
# REGIONY GOSPODAROWANIA ODPADAMI KOMUNALNYMI

Zgodnie z Planem Gospodarki Odpadami, województwo podkarpacki podzielone zostało na 6 Regionów Gospodarki Odpadami:

1. Region Centralny
2. Region Południowo - Wschodni
3. Region Południowo - Zachodni
4. Region Północny
5. Region Wschodni
6. Region Zachodni



# REGIONY GOSPODAROWANIA ODPADAMI KOMUNALNYMI



# REGION CENTRALNY

<i>Powiat</i>	<i>Gmina</i>
brzozowski	Nozdrzec
rzeszowski	Błażowa, Boguchwała, Chmielnik, Miasto Dynów, Dynów, Głogów Małopolski, Hyżne, Krasne, Lubenia, Świlcza, Trzebownisko, Tyczyn
łańcucki	Miasto Łańcut, Łańcut, Markowa
strzyżowski	Czudec, Frysztak, Niebylec, Strzyżów, Wiśniowa
przeworski	Gać, Jawornik Polski, Kańczuga
grodzki rzeszowski	Miasto Rzeszów

W skład Regionu Centralnego wchodzi 25 gmin.



# REGION POŁUDNIOWO-WSCHODNI

<i>Powiat</i>	<i>Gmina</i>
bieszczadzki	Czarna, Lutowiska, Ustrzyki Dolne
sanocki	Tyrawa Wołoska, Zagórz
leski	Baligród, Cisna, Lesko, Olszanica, Solina
przemyski	Bircza

W skład Regionu Południowo-Wschodniego wchodzi 11 gmin.



# REGION POŁUDNIOWO-ZACHODNI

<i>Powiat</i>	<i>Gmina</i>
brzozowski	Brzozów, Domaradz, Dydnia, Haczów, Jasienica Rosielna
jasielski	Miasto Jasło, Brzyska, Dębowiec, Jasło, Kołaczyce, Kremarna, Nowy Żmigród, Osiek Jasielski, Skołyszyn, Tarnowiec
krośnieński	Chorkówka, Dukla, Iwonicz-Zdrój, Jedlicze, Korczyna, Krościenko Wyżne, Miejsce Piastowe, Rymanów, Wojaszówka, Jaśliska
sanocki	Sanok, Besko, Bukowsko, Komańcza, Sanok, Zarszyn
grodzki krośnieński	Miasto Krosno

W skład Regionu Południowo-Zachodniego wchodzi 32 gminy.



# REGION PÓŁNOCNY


<i>Powiat</i>	<i>Gmina</i>
jarosławski	Wiązownica
łańcucki	Czarna, Białobrzegi, Rakszawa, Żołyńia
rzeszowski	Sokołów Małopolski, Kamień
przeworski	Sieniawa, Tryńcza, Adamówka
leżajski	Miasto Leżajsk, Grodzisko Dolne, Kuryłówka, Leżajsk, Nowa Sarzyna
nizański	Harasiuki, Jarocin, Jeżowe, Krzeszów, Nisko, Rudnik nad Sanem, Ulanów
stalowowolski	Stalowa Wola, Bojanów, Pysznicza, Radomyśl nad Sanem, Zaklików, Zaleszany
kolbuszowski	Raniżów
tarnobrzeski	Baranów Sandomierski, Gorzyce, Grębów, Nowa Dęba
grodzki tarnobrzeski	Miasto Tarnobrzeg



# REGION WSCHODNI

<i>Powiat</i>	<i>Gmina</i>
jarosławski	Jarosław, Radymno, Chłopice, Jarosław, Laszki, Pawłosiów, Pruchnik, Radymno, Rokietnica, Roźwienica
lubaczowski	Lubaczów, Cieszanów, Horyniec-Zdrój, Lubaczów, Narol, Oleszyce, Stary Dzików, Wielkie Oczy
przemyski	Dubiecko, Fredropol, Krasieczyn, Krzywczka, Medyka, Orły, Przemyśl, Stubno, Żurawica
przeworski	Miasto Przeworsk, Przeworsk, Zarzecze
grodzki przemyski	Miasto Przemyśl

W skład Regionu Wschodniego wchodzi 31 gmin.



# REGION ZACHODNI

<i>Powiat</i>	<i>Gmina</i>
mielecki	Borowa, Czermin, Gawłuszowice, Miasto Mielec, Mielec, Padew Narodowa, Przecław, Radomyśl Wielki, Tuszów Narodowy, Wadowice Górne
kolbuszowski	Cmolas, Dzikowiec, Kolbuszowa, Majdan Królewski, Niwiska,
dębicki	Brzostek, Czarna, Miasto Dębica, Dębica, Jodłowa, Pilzno, Żyraków
ropczycko-sędziszowski	Iwierzycy, Ostrów, Ropczyce, Sędziszów Małopolski, Wielopole Skrzyńskie

W skład Regionu Zachodniego wchodzi 27 gmin.



# OGRA NICZENIE MASY ODPADÓW KOMUNALNYCH ULEGAJĄCYCH BIODEGRADACJI

Poziomy ograniczenia masy odpadów komunalnych ulegających biodegradacji przekazywanych do składowania są określone w załączniku nr 1 do Rozporządzenia Ministra Środowiska z dnia 25 maja 2012 r. w sprawie poziomów ograniczenia masy odpadów komunalnych ulegających biodegradacji przekazywanych do składowania oraz sposobu obliczania poziomu ograniczania masy tych odpadów.

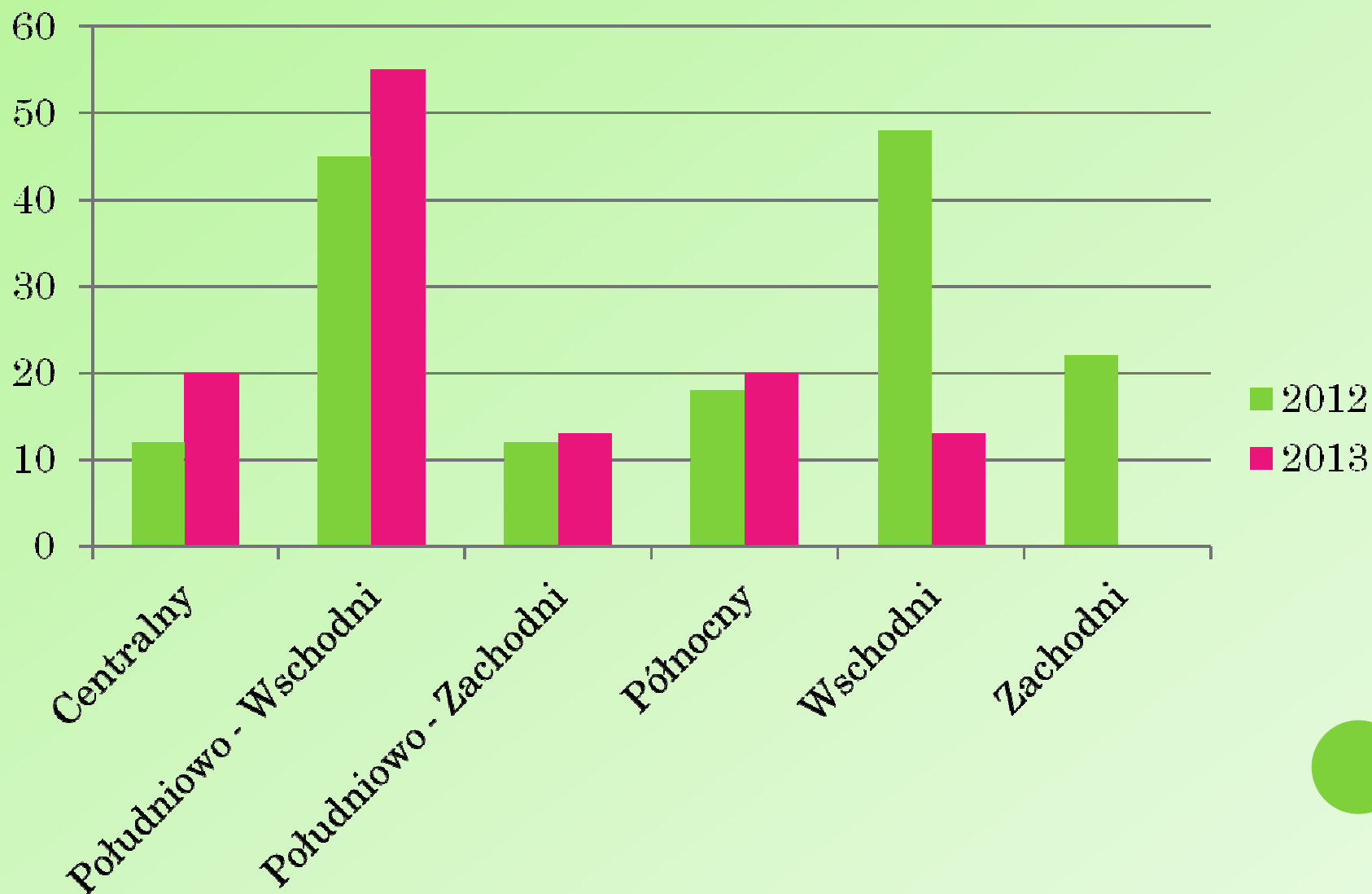
<i>Rok</i>	<i>2012</i>	<i>16 lipca 2013</i>	<i>2014</i>	<i>2015</i>	<i>2016</i>	<i>2017</i>	<i>2018</i>	<i>2019</i>	<i>16 lipca 2020</i>
Dopuszczalny poziom masy odpadów komunalnych ulegających biodegradacji przekazywanych do składowania w stosunku do masy tych odpadów wytworzonych w 1995 r. [%]	<b>75</b>	<b>50</b>	50	50	45	45	40	40	35

# OGRA NICZENIE MASY ODPADÓW KOMUNALNYCH ULEGAJĄCYCH BIODEGRADACJI

Liczba gmin które nie osiągnęły wymaganego poziomu ograniczenia masy odpadów komunalnych ulegających biodegradacji.

Nazwa Regionu	Ogólna ilość gmin w Regionie	Rok			
		2012		2013	
		liczba	[%]	liczba	[%]
Centralny	25	3	12	5	20
Południowo - Wschodni	11	5	45	6	55
Południowo - Zachodni	32	4	13	4	13
Północny	34	6	18	7	20
Wschodni	31	15	48	4	13
Zachodni	27	6	22	0	0

# NIEOSIĄGNIĘCIE WYMAGANYCH POZIOMÓW OGRANICZENIA MASY ODPADÓW KOMUNALNYCH ULEGAJĄCYCH BIODEGRADACJI [ % ]



# OGRANICZENIE MASY ODPADÓW KOMUNALNYCH ULEGAJĄCYCH BIODEGRADACJI

W 2012 roku, 39 gmin z terenu województwa podkarpackiego, tj. 24%, nie osiągnęło wymaganego poziomu ograniczenia masy odpadów komunalnych ulegających biodegradacji.

W 2013 roku, 26 gmin z terenu województwa podkarpackiego, tj. 16%, nie osiągnęło wymaganego poziomu ograniczenia masy odpadów komunalnych ulegających biodegradacji.





# POZIOMY RECYKLINGU, PRZYGOTOWANIA DO PONOWNEGO UŻYCIA I ODZYSKU

Rozporządzenie Ministra Środowiska z dnia 29 maja 2012 r. w sprawie poziomów recyklingu, przygotowania do ponownego użycia i odzysku innymi metodami niektórych frakcji odpadów komunalnych, określa:

- 1) poziomy recyklingu i przygotowania do ponownego użycia następujących frakcji odpadów komunalnych: papieru, metali, tworzyw sztucznych i szkła,
  - 2) poziomy recyklingu, przygotowania do ponownego użycia i odzysku innymi metodami innych niż niebezpieczne odpadów budowlanych i rozbiórkowych
- w poszczególnych latach do dnia 31 grudnia 2020 r., a także sposób obliczania tych poziomów.



# POZIOMY RECYKLINGU, PRZYGOTOWANIA DO PONOWNEGO UŻYCIA I ODZYSKU

	Poziom recyklingu i przygotowania do ponownego użycia [%]								
	2012	2013	2014	2015	2016	2017	2018	2019	2020
Papier, metal, tworzywa sztuczne, szkło	10	12	14	16	18	20	30	40	50

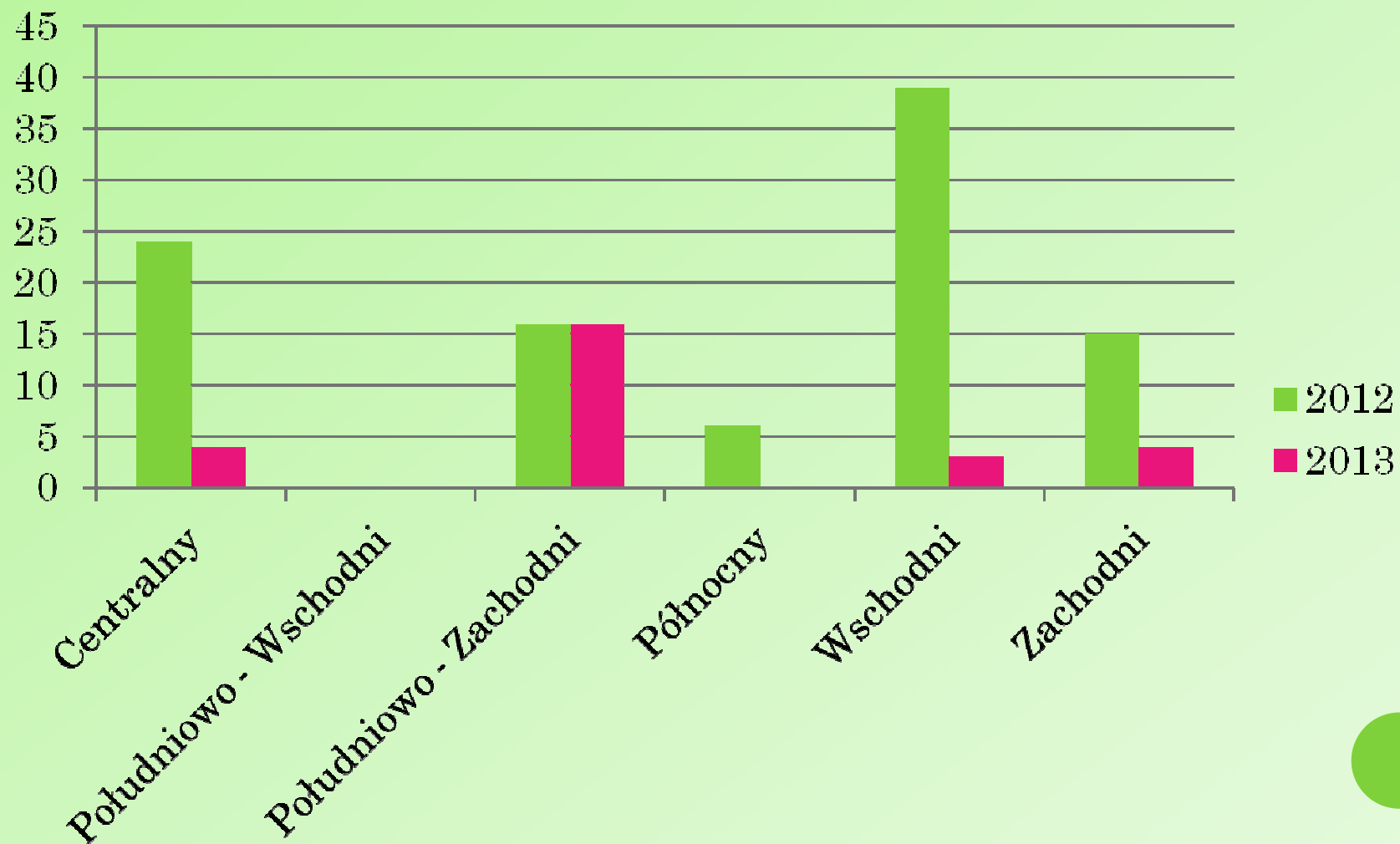
	Poziom recyklingu, przygotowania do ponownego użycia i odzysku innymi metodami [%]								
	2012	2013	2014	2015	2016	2017	2018	2019	2020
Inne niż niebezpieczne odpady budowlane i rozbiórkowe	30	36	38	40	42	45	50	60	70

# POZIOMY RECYKLINGU, PRZYGOTOWANIA DO PONOWNEGO UŻYCIA I ODZYSKU

Liczba gmin które nie osiągnęły wymaganego poziomu recyklingu, przygotowania do ponownego użycia i odzysku innymi metodami niektórych frakcji odpadów komunalnych - papier, metal, tworzywa sztuczne, szkło.

Nazwa Regionu	Ogólna ilość gmin w Regionie	Rok			
		2012		2013	
		liczba	[%]	liczba	[%]
Centralny	25	6	24	1	4
Południowo - Wschodni	11	0	0	0	0
Południowo - Zachodni	32	5	16	5	16
Północny	34	2	6	0	0
Wschodni	31	12	39	1	3
Zachodni	27	4	15	1	4

# NIEOSIĄGNIĘTE POZIOMY RECYKLINGU, PRZYGOTOWANIA DO PONOWNEGO UŻYCIA I ODZYSKU PAPIERU, METALI, TWORZYW SZTUCZNYCH I SZKŁA [ % ]



# **POZIOMY RECYKLINGU, PRZYGOTOWANIA DO PONOWNEGO UŻYCIA I ODZYSKU**

W 2012 roku, 29 gmin z terenu województwa podkarpackiego, tj. 18%, nie osiągnęło poziomu recyklingu i przygotowania do ponownego użycia i odzysku innymi metodami niektórych frakcji odpadów komunalnych - papier, metal, tworzywa sztuczne, szkło.

W 2013 roku, 8 gmin z terenu województwa podkarpackiego, tj. 5%, nie osiągnęło wymaganego poziomu recyklingu i przygotowania do ponownego użycia.



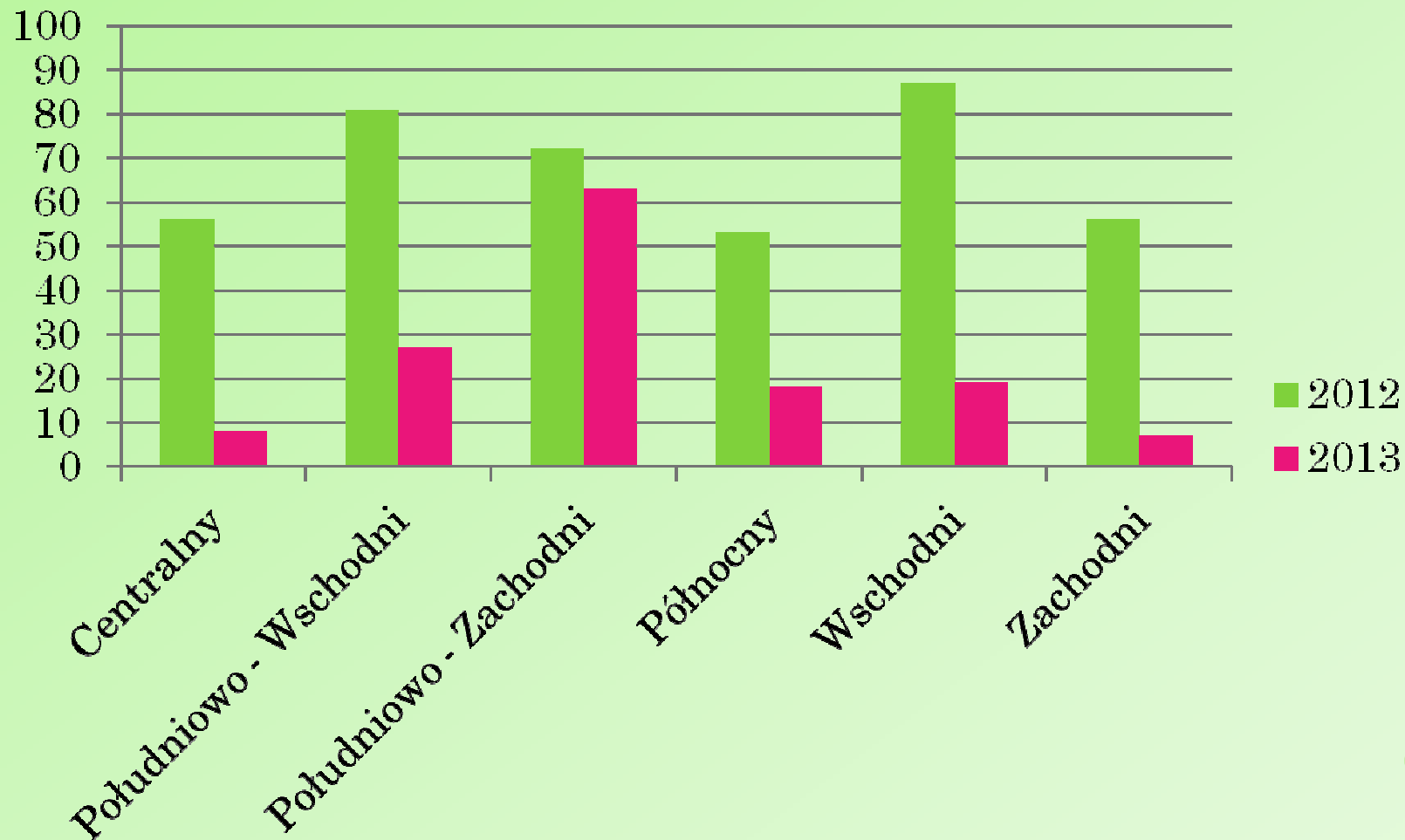
# POZIOMY RECYKLINGU, PRZYGOTOWANIA DO PONOWNEGO UŻYCIA I ODZYSKU

Liczba gmin które nie osiągnęły wymaganego poziom recyklingu, przygotowania do ponownego użycia i odzysku innymi metodami innych niż niebezpieczne odpadów budowlanych i rozbiórkowych.

Nazwa Regionu	Ogólna ilość gmin w Regionie	Rok			
		2012		2013	
		liczba	[%]	liczba	[%]
Centralny	25	14	56	2	8
Południowo - Wschodni	11	9	81	3	27
Południowo - Zachodni	32	23	72	20	63
Północny	34	18	53	6	18
Wschodni	31	27	87	6	19
Zachodni	27	15	56	2	7



# RECYKLINGU, PRZYGOTOWANIA DO PONOWNEGO UŻYCIA I ODZYSKU INNYMI METODAMI INNYCH NIŻ NIEBEZPIECZNE ODPADÓW BUDOWLANYCH I ROZBIÓRKOWYCH [%]



# **POZIOMY RECYKLINGU, PRZYGOTOWANIA DO PONOWNEGO UŻYCIA I ODZYSKU**

W 2012 roku, 106 gmin z terenu województwa podkarpackiego, tj. 66%, nie osiągnęło wymaganego poziomu recyklingu, przygotowania do ponownego użycia i odzysku innymi metodami innych niż niebezpieczne odpadów budowlanych i rozbiórkowych.

W 2013 roku, 39 gmin z terenu województwa podkarpackiego, tj. 24%, nie osiągnęło wymaganego poziomu recyklingu, przygotowania do ponownego użycia i odzysku innymi metodami innych niż niebezpieczne odpadów budowlanych i rozbiórkowych.



# SANKCJE KARNE NAKŁADANE PRZEZ WIOŚ

Zgodnie z art. 9z ustawy z dnia 13 września 1996 r. o utrzymaniu czystości i porządku w gminach, gmina, która nie wykonuje obowiązku w zakresie:

- 1) recyklingu, przygotowania do ponownego użycia i odzysku innymi metodami,
  - 2) ograniczenia odpadów komunalnych ulegających biodegradacji przekazywanych do składowania,
- podlega karze pieniężnej obliczonej odrębnie dla każdego wymaganego poziomu.



## SANKCJE KARNE NAKŁADANE PRZEZ WIOŚ

Karę pieniężną, za nieosiągnięcie wymaganych poziomów, oblicza się jako iloczyn stawki opłaty za zmieszane odpady komunalne, określonej w przepisach wydanych na podstawie art. 290 ustawy z dnia 27 kwietnia 2001 r. – Prawo ochrony środowiska i brakującej masy odpadów komunalnych, wyrażonej w Mg, wymaganej do osiągnięcia odpowiedniego poziomu recyklingu, przygotowania do ponownego użycia i odzysku innymi metodami lub ograniczenia masy odpadów komunalnych ulegających biodegradacji przekazywanych do składowania.



## DZIAŁANIA NAPRAWCZE

Wojewódzki inspektor ochrony środowiska na wniosek wójta, burmistrza lub prezydenta miasta, może zawiesić zapłatę kary pieniężnej na okres konieczny do podjęcia działań naprawczych, nie dłuższy jednak niż 5 lat, w przypadku przedstawienia przez gminę udokumentowanego wniosku dotyczącego podjętych działań naprawczych zmierzających do usunięcia przyczyny nałożenia tej kary.

Po usunięciu przyczyn nałożenia kary pieniężnej kara ta podlega umorzeniu; w przypadku nieusunięcia przyczyn kara ta podlega ściągnięciu.



# DZIĘKUJĘ ZA UWAGĘ

