

Pomiary hałasu komunikacyjnego na terenie województwa podkarpackiego w 2015 r.

Wojewódzki Inspektorat Ochrony Środowiska w Rzeszowie w 2015 r. przeprowadził pomiary natężenia hałasu zgodnie z „Programem Państwowego Monitoringu Środowiska województwa podkarpackiego na lata 2013-2015” zatwierdzonym przez Głównego Inspektora Ochrony Środowiska. Działania w zakresie badania i oceny stanu akustycznego środowiska podejmowane były, w ramach PMŚ, w sposób zróżnicowany.

Do oceny stanu klimatu akustycznego środowiska wykorzystano wskaźniki hałasu mające zastosowanie do:

1. prowadzenia długookresowej polityki w zakresie ochrony środowiska przed hałasem, w szczególności do sporządzenia map akustycznych: L_{DWN} oraz L_N .
2. ustalenia i kontroli warunków korzystania ze środowiska w odniesieniu do jednej doby: L_{AeqD} oraz L_{AeqN} .

Dopuszczalne poziomy hałasu zostały określone w rozporządzeniu Ministra Środowiska z dnia 14 czerwca 2007 r. w sprawie dopuszczalnych poziomów hałasu w środowisku (tekst jednolity: Dz.U.2014.112).

Inspektorat łącznie badaniami monitoringowymi objął cztery miejscowości, w obrębie których ustalono sieć punktów referencyjnych:

- Dębica (4 punkty pomiarowo-kontrolne),
- Przeworsk (6 punktów pomiarowo-kontrolnych),
- Tarnobrzeg (6 punktów pomiarowo-kontrolnych),
- Żurawica (4 punkty pomiarowo-kontrolne).

Pomiary natężenia hałasu drogowego przeprowadzone zostały w Dębicy, Przeworsku i Tarnobrzegu, zaś pomiary natężenia hałasu kolejowego w Żurawicy.

Dla hałasu drogowego równoważny poziom hałasu (L_{AeqD} , L_{AeqN}) wyznaczono w 13 punktach, zaś długookresowe wskaźniki (L_{DWN} , L_N) w 3 punktach pomiarowo-kontrolnych.

Dla hałasu kolejowego równoważny poziom hałasu (L_{AeqD} , L_{AeqN}) wyznaczono w 4 punktach.

Badania hałasu zostały wykonywane w oparciu o obowiązujące w tym zakresie metody referencyjne.

W punktach mających na celu określenie wskaźników długookresowych czasookres pomiarów na danym obszarze wyniósł łącznie 8 dób pomiarowych z czego:

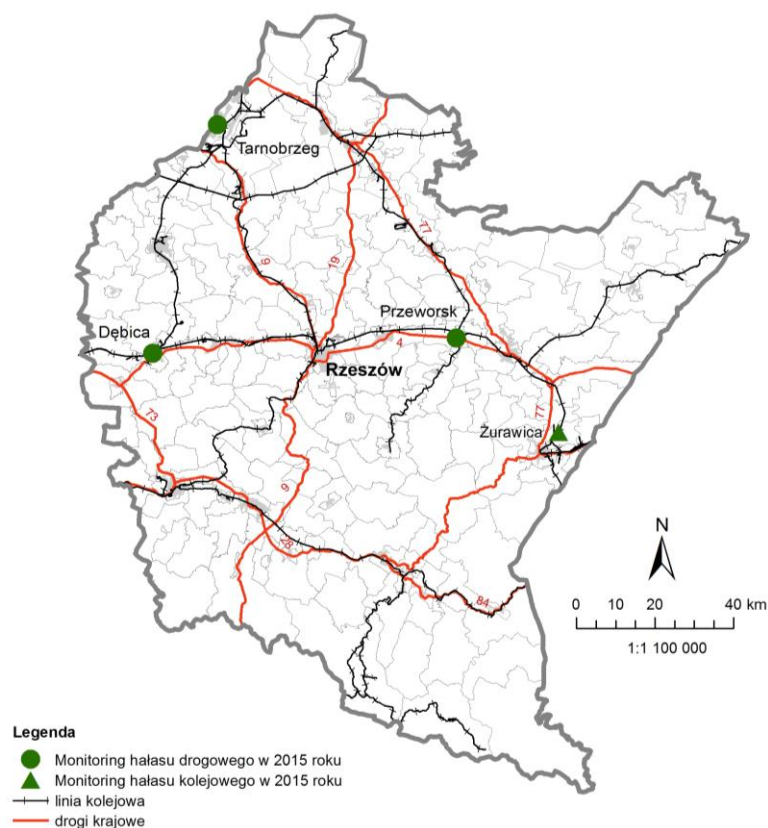
- 2 doby w dni powszednie oraz 1 dobę podczas weekendu w okresie wiosennym i jesienno-zimowym,
- 1 dobę w dni powszednie oraz 1 dobę podczas weekendu w okresie letnim.

Lokalizacja rejonów badawczych dobrana została tak, by spełniała warunki techniczne i metodyczne. Szczegółowe wymagania dotyczące prowadzenia pomiarów hałasu zawiera rozporządzenie Ministra Środowiska z dnia 16 czerwca 2011 r. w sprawie wymagań w zakresie prowadzenia pomiarów poziomów substancji lub energii w środowisku przez zarządzającego drogą, linią kolejową, linią tramwajową, lotniskiem lub portem (Dz.U. 2011 nr 140 poz. 824).

Analiza przeprowadzonych pomiarów hałasu w 2015 r. wykazała, że w odniesieniu do wskaźników mających zastosowanie do:

1. prowadzenia długookresowej polityki (L_{DWN} , L_N) we wszystkich punktach pomiarowo-kontrolnych stwierdzono przekroczenia dopuszczalnych standardów akustycznych w stosunku do funkcji spełnianej przez teren,
2. ustalenia i kontroli warunków korzystania ze środowiska w odniesieniu do jednej doby ($L_{Aeq D}$, $L_{Aeq N}$) w 7 punktach pomiarowo-kontrolnych dla pory dnia i w 5 dla pory nocy odnotowano przekroczenia standardów akustycznych w stosunku do funkcji spełnianej przez teren. W pozostałych punktach nie stwierdzono przekroczeń.

Na badanych obszarach, dla wyznaczonych wskaźników, nie odnotowano przekroczeń powyżej 10 dB.



Obszary objęte pomiarami poziomu hałasu w 2015 r.

Wyniki pomiarów długookresowego średniego poziomu dźwięku A w [dB] przeprowadzonych w 2015 r. na terenie województwa podkarpackiego

(źródło: dane WIOŚ)

Lokalizacja punktu pomiarowo-kontrolnego	Dopuszczalny poziom L_{DWN}	Wynik pomiaru L_{DWN}	Wielkość przekroczenia	Dopuszczalny poziom L_N	Wynik pomiaru L_N	Wielkość przekroczenia
	[dB]					
Dębica, ul. Kościuszki	68	71,4	3,4	59	62,1	3,1
Przeworsk, ul. Gorliczyńska	64	72,4	8,4	59	64,3	5,3
Tarnobrzeg, ul. Sikorskiego	68	71,3	3,3	59	63,9	4,9

Objaśnienia skrótów użytych w tabeli:

L_{DWN} – długookresowy średni poziom dźwięku A wyrażony w decybelach (dB), wyznaczony w ciągu wszystkich dób w roku, z uwzględnieniem pory dnia (rozumianej jak przedział czasu od godz. 6⁰⁰ do godz. 18⁰⁰), pory wieczoru (rozumianej jak przedział czasu od godz. 18⁰⁰ do godz. 22⁰⁰) oraz pory nocy (rozumianej jak przedział czasu od godz. 22⁰⁰ do godz. 6⁰⁰).

L_N – długookresowy średni poziom dźwięku A wyrażony w decybelach (dB), wyznaczony w ciągu wszystkich pór nocy w roku (rozumianej jak przedział czasu od godz. 22⁰⁰ do godz. 6⁰⁰).

Wyniki pomiarów równoważnego poziomu dźwięku A w [dB] przeprowadzonych w 2015 r. na terenie województwa podkarpackiego

(źródło: dane WIOŚ)

Miejscowość	Lokalizacja punktu pomiarowo-kontrolnego	Dopuszczalny poziom L_{AeqD}	Wynik pomiaru L_{AeqD}	Wielkość przekroczenia	Dopuszczalny poziom L_{AeqN}	Wynik pomiaru L_{AeqN}	Wielkość przekroczenia
		[dB]					
HAŁAS DROGOWY							
Dębica	ul. Rzeszowska	65	67,0	2,0	56	61,2	5,2
	ul. Świętosława	65	58,9	0	56	48,1	0
	ul. Krakowska	65	65,8	0,8	56	59,7	3,7
Przeworsk	ul. Grunwaldzka	65	65,2	0,2	56	55,4	0
	ul. Konopnickiej	65	55,4	0	56	41,1	0
	ul. Krasickiego	65	60,4	0	56	50,1	0
	ul. Słowackiego	61	67,0	6,0	56	58,8	2,8
	ul. Tysiąclecia	65	66,6	1,6	56	59,4	3,4
Tarnobrzeg	ul. 11 Listopada	65	65,1	0,1	56	55,0	0
	ul. Kopernika	65	63,9	0	56	55,2	0
	ul. Kwiatkowskiego	65	64,5	0	56	55,9	0
	ul. Mickiewicza	65	63,8	0	56	55,5	0
	ul. Sienkiewicza	65	69,1	4,1	56	61,3	5,3
HAŁAS KOLEJOWY							
Żurawica	ul. Dworcowa	65	50,8	0	56	52,4	0
	ul. Kolejowa	61	49,5	0	56	51,1	0
	ul. Kolejowa	65	50,9	0	56	52,4	0
	ul. Wapowskiego	61	50,6	0	56	53,5	0

Objaśnienia skrótów użytych w tabeli:

L_{AeqD} – równoważny poziom dźwięku A dla pory dnia (rozumianej jako przedział czasu od godz. 6⁰⁰ do godz. 22⁰⁰).

L_{AeqN} – równoważny poziom dźwięku A dla pory nocy (rozumianej jako przedział czasu od godz. 22⁰⁰ do godz. 6⁰⁰).

Przekroczenie dopuszczalnych poziomów w przedziałach:

brak przekroczeń	0-5 dB	5-10 dB	10-15 dB	powyżej 15 dB
------------------	--------	---------	----------	---------------