

## **Działania WIOŚ w Rzeszowie dotyczące zanieczyszczenia potoku Markówka, 2015 r.**

Wojewódzki Inspektorat Ochrony Środowiska w Rzeszowie w lipcu 2015 r. rozpoczął kompleksowe działania o charakterze kontrolno-badawczym zmierzające do ustalenia, czy stan ilościowy i jakościowy potoku Markówka pozwala na wprowadzanie do niego ścieków z oczyszczalni gminnej eksploatowanej przez Zakład Gospodarki Komunalnej w Markowej.

Potok Markówka bierze początek w zachodniej części gminy Markowa i płynie w kierunku wschodnim przez wsie Markowa, Gać i Ostrów, a następnie uchodzi do rzeki Mleczy w rejonie wsi Urzejowice. Potok ma kilka mniejszych lewobrzeżnych dopływów i są to: Husowski Potok, Markówka II (wraz z Dopływem spod Lipnika), Sietesza, Dopływ w Ostrowie. Głównym punktowym źródłem emisji ścieków do wód potoku Markówka jest oczyszczalnia ścieków w Markowej eksploatowana przez Zakład Gospodarki Komunalnej Gminy Markowa (ZGK).

Badania monitoringowe potoku Markówka zostaną zrealizowane w II półroczu 2015 r. W programie monitoringu badawczego zaplanowano cykl czterech serii badawczych. Punkty badawcze zlokalizowano na potoku powyżej i poniżej miejsca odprowadzania ścieków z oczyszczalni oraz w rejonie ujścia potoku do rzeki Mleczy w rejonie wsi Urzejowice.

Badania prowadzone są w zakresie następujących wskaźników: tlen rozpuszczony, przewodnictwo, temperatura, BZT<sub>5</sub>, ChZT, zawiesina ogólna, fosfor ogólny, azot ogólny, fitobentos. Wyniki badań zostaną wykorzystane do określenia skutków odprowadzania ścieków i umożliwią podjęcie dalszych działań przez służby ochrony środowiska.

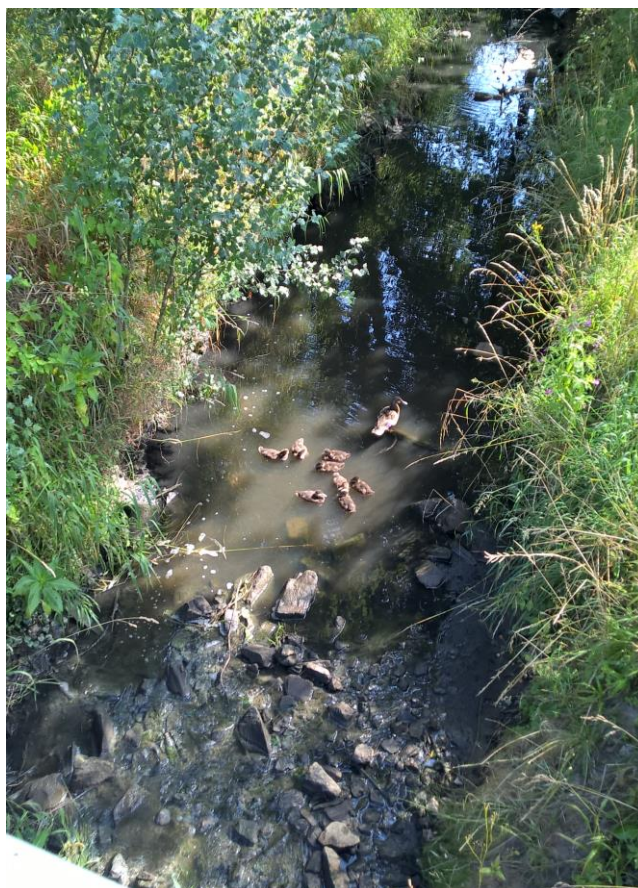
Na podstawie analizy wyników pierwszej serii badań próbek pobranych w dniu 16.07.2015 r. w zakresie wskaźników fizykochemicznych sklasyfikowano stan ekologiczny wód potoku, jako stan poniżej dobrego. Wskazuje to na znaczący wpływ ścieków odprowadzanych z oczyszczalni na jakość wód potoku.

Szczegółowe omówienie wyników badań I serii monitoringu badawczego znajduje się w zakładce: [„Omówienie wyników badań jakości wód potoku Markówka przeprowadzonych w dniu 16.07.2015 r. przez Wojewódzki Inspektorat Ochrony Środowiska w Rzeszowie”](#).

Pełna ocena stanu wód potoku Markówka (JCWP Markówka), zostanie wykonana po przeprowadzeniu kompletnego monitoringu badawczego i będzie uwzględniać wyniki badań elementów fizykochemicznych (dane uzyskane z 4 poborów próbek), a także wyniki badań elementów biologicznych.



**Rys. 1. Wylot kolektora ścieków z oczyszczalni w Markowej (R. Szeremeta)**



**Rys. 2. Potok Markówka poniżej zrzutu ścieków z oczyszczalni (R. Szeremeta)**



**Rys. 3. Pobór próbek fitobentosu z potoku Markówka przez K. Miś – pracownika Laboratorium WIOŚ w Rzeszowie (R. Szeremeta)**

Uwzględniając wyniki badań uzyskane w pierwszej serii monitoringu badawczego, WIOŚ w Rzeszowie podjął decyzję o niezwłocznym przeprowadzeniu kontroli Zakładu Gospodarki Komunalnej w Markowej. W trakcie oględzin w dniu 22 lipca 2015 r. ścieki odpływające z oczyszczalni ścieków powodowały formowanie się piany w potoku Markówka w rejonie wylotu kolektora ścieków. Maksymalna godzinowa ilość odprowadzanych ścieków do odbiornika przekraczała wielkość maksymalnego, godzinowego zrzutu ścieków, określonego w pozwoleniu wodnoprawnym, udzielonym Zakładowi Gospodarki Komunalnej w Markowej decyzją Starosty Łańcuckiego z dnia 02.01.2015 r. znak OŚ-III.6341.66.2014.

Podczas kontroli, w dniu 22 lipca 2015 r. pracownicy Laboratorium WIOŚ w Rzeszowie dokonali kontrolnego poboru próbek ścieków odprowadzanych do potoku Markówka. Ponadto pobrano próbkę ścieków dopływających do oczyszczalni oraz próbki wody powierzchniowej odbiornika ścieków powyżej i poniżej wylotu kolektora ścieków, przed zrzutem ścieków, w trakcie pierwszego z dwóch w ciągu doby zrzutu ścieków oraz po upływie ok. 1 h od zrzutu ścieków do potoku Markówka. W czasie poboru prób określono współrzędne geograficzne wylotu znajdującego się na lewym brzegu potoku Markówka. Różnią się one od współrzędnych wylotu wskazanych w pozwoleniu wodnoprawnym.

Wartości wskaźników zanieczyszczeń ścieków odpływających do potoku Markówka były niższe od wartości określonych w pozwoleniu wodnoprawnym. Na podstawie oceny wyników badań wody można stwierdzić, że podwyższone wskaźniki fizykochemiczne w próbkach wody pobranych w trakcie zrzutu i po zrzucie ścieków z oczyszczalni w Markowej świadczą o wpływie wprowadzanych ścieków na jakość wody w potoku Markówka.

W czasie poboru próbek ścieków w dniu 22.07.2015 r. dokonano oględzin w rejonie wylotu kolektora i stwierdzono, że w pierwszych dwóch godzinach odprowadzania ścieków w wodach potoku formowała się niewielka ilość piany, która całkowicie zanikła w trzeciej godzinie odprowadzania ścieków. Maksymalna godzinowa ilość odprowadzanych ścieków do odbiornika znacznie przekraczała wielkość maksymalnego, godzinowego zrzutu ścieków, określonego w pozwoleniu wodnoprawnym.

W ramach działań pokontrolnych, WIOŚ w Rzeszowie skierował do Kierownika Zakładu Gospodarki Komunalnej w Markowej „Zarządzenie Pokontrolne”, w którym zalecił niezwłocznie podjąć działania mające na celu trwale wyeliminowanie przypadków przekroczeń maksymalnej godzinowej ilości ścieków odprowadzanych do wód powierzchniowych, określonej w pozwoleniu wodnoprawnym oraz wyeliminowanie zmian w wodach odbiornika powstających w wyniku odprowadzania ścieków. W zarządzeniu pokontrolnym zobowiązano Kierownika ZGK w Markowej do przesłania w terminie 15.09.2015 r. informacji o zakresie podjętych i zrealizowanych działań służących wyeliminowaniu wskazanych naruszeń.

WIOŚ w Rzeszowie skierował także wystąpienie do Starosty Łańcuckiego, jako organu, który wydał pozwolenie wodnoprawne. Do wystąpienia dołączono dokumentację kontroli wraz z wynikami badań kontrolnych i monitoringowych i oceną wyników badań. Pismem tym WIOŚ w Rzeszowie działając na podstawie 16 ust. 1 ustawy z dnia 20 lipca 1991 r. o Inspekcji Ochrony Środowiska zwrócił się również o przekazanie informacji o sposobie wykorzystania ustaleń kontroli. Kopie wystąpienia skierowano również do zarządcy potoku – Podkarpackiego Zarządu Melioracji i Urządzeń Wodnych w Rzeszowie oraz właściciela kontrolowanej oczyszczalni ścieków – Wójta Gminy Markowa.

Niezależnie od tego, WIOŚ w Rzeszowie rozważy również wszczęcie postępowania w sprawie wstrzymania użytkowania oczyszczalni ścieków w Markowej lub wyznaczenia na wniosek ZGK w Markowej terminu usunięcia naruszeń pozwolenia wodnoprawnego.